

**SPITALUL ORĂȘENESC BALȘ**  
**STRATEGIA DE DEZVOLTARE IN PERIOADA 2014-2020**

**Aprobat,**  
**Consiliul de Administrație**  
**Președinte,**  
**Dr.POPA MARIN**

**STRATEGIA DE DEZVOLTARE**  
**A SPITALULUI ORĂȘENESC BALȘ**  
**PENTRU PERIOADA 2014 – 2020**

**SPITALUL ORĂȘENESC BALȘ** este o unitate sanitară cu paturi, cu personalitate juridică, ce furnizează servicii medicale spitalicești pentru pacienții acuti și cronici, precum și servicii medicale clinice și paraclinice în ambulatoriul integrat. Unitatea sanitară răspunde, în condițiile legii, pentru calitatea actului medical, pentru respectarea condițiilor de cazare, igienă, alimentație și de prevenire a infecțiilor nozocomiale, precum și pentru acoperirea prejudiciilor aduse pacienților.

Strategia de dezvoltare a **Spitalului Orășenesc Balș**, între anii 2014 – 2020, constituie *documentul intern principal de planificare strategică pe termen scurt, mediu și lung*, care cuprinde obiectivele de dezvoltare a spitalului până în anul 2020 și stabilește măsurile și acțiunile prioritare pentru atingerea acestor obiective. Strategia servește drept instrument unic de integrare a cadrului strategic existent, de racordare a procesului de planificare bugetară cu cadrul de politici de dezvoltare ale Uniunii Europene în domeniul sanitar.

Această strategie aparține echipei manageriale numite în 2014, ca urmare a Ordinului MS nr.48/2010, pentru modificarea și completarea unor acte normative din domeniul sănătății în vederea descentralizării și a Contractului de Administrare nr.6827/ 28.07.2014.

**Obiectivul fundamental** al **STRATEGIEI** este creșterea continuă a calității actului medical acordat în cadrul spitalului nostru, cu scopul final de a asigura îmbunătățirea calității vieții pacienților, dar și familiilor acestora.

Elaborarea prezentei strategii de dezvoltare instituțională a Spitalului Orășenesc Balș în domeniul dezvoltării pe termen scurt, mediu și lung s-a realizat în conformitate cu planul strategic național în domeniul sanitar și a legislației:

- Legea nr. 95/2006, privind reforma în domeniul sănătății și Legea spitalelor, nr. 270/2003, cu modificările și completările ulterioare;
- Ordinul MSP nr. 972/2010, pentru aprobarea Procedurilor, standardelor și metodologiei de acreditare a spitalelor;
- Ordinul MSP nr. 914/2006, pentru aprobarea normelor privind condițiile pe care trebuie să le îndeplinească un spital în vederea obținerii autorizației sanitare de funcționare;
- Legea nr. 46/2003, privind drepturile pacientului și normele de aplicare;
- Legea nr 672/2002, privind auditul public intern;
- Ordinul MFP nr. 38/2003, privind exercitarea activității de audit public intern;

## **SPITALUL ORĂȘENESC BALȘ STRATEGIA DE DEZVOLTARE IN PERIOADA 2014-2020**

- Ordinul MSP nr. 840/2003, privind normele metodologice de organizare și exercitare a auditului public intern în cadrul Ministerului Sănătății;
- Ordinul MSP nr. 1764/2006, privind aprobarea criteriilor de clasificare a spitalelor de urgență locale, județene și regionale din punctul de vedere al competențelor, resurselor materiale și umane și al capacității lor de a asigura asistența medicală de urgență și îngrijirile medicale definitive pacienților aflați în stare critică;
- Ordinul MSP nr. 39/2008, privind reorganizarea ambulatoriului de specialitate al spitalului;
- Ordinul MSP nr. 1224/2010, privind aprobarea normativelor de personal pentru asistența medicală spitalicească, precum și pentru modificarea și completarea Ordinului MSP nr. 1771/2006, privind aprobarea normativelor de personal.

### **I. VIZIUNE**

**Spitalul Orășenesc Balș urmărește îmbunătățirea calității actului medical și diversificarea serviciilor oferite populației, cu respectarea drepturilor pacienților și drepturilor cetățenești**

Ne-am propus să devenim un etalon al calității și siguranței actului medical. Credem în specialiștii noștri ca fiind cei mai importanți parteneri și avem certitudinea că împreună vom reuși să promovăm un nou comportament, axat mai degrabă pe prevenție decât pe tratament. În acest scop ne dedicăm toate resursele pentru a vă oferi sănătate de 5\*.

Credem că medicii sunt cei mai importanți parteneri ai noștri, iar lucrând împreună vom putea crește calitatea serviciilor medicale și vom contribui la păstrarea sănătății clienților noștri.

Ne implicăm și ne dorim să fim aproape de cei din comunitatea în care ne desfășurăm activitatea, astfel încât să putem oferi servicii medicale diversificate și de calitate pacienților, care sunt din ce în ce mai diverși și cu noi așteptări.

Vom contribui și în continuare la facilitarea accesului populației la cele mai avansate metode de investigații medicale, urmărind realizarea unui sistem de sănătate modern și eficient, compatibil cu sistemele de sănătate din Uniunea Europeană.

Conform **Planului Integrat de Dezvoltare Urbană al orașului Balș**, în domeniul sănătății, măsurile care se urmăresc a fi întreprinse vizează continuarea reformei în sistemul sanitar în scopul creșterii calității vieții și apropierii de indicatorii de sănătate și demografici ai țărilor civilizate, în același timp cu scăderea patologiei specifice țărilor subdezvoltate. Se va urmări cu precădere îmbunătățirea calității serviciilor medicale prin reabilitarea infrastructurii serviciilor de sănătate și prin creșterea capacității și calității sistemului medical la nivelul fiecăreia din cele 8 regiuni ale țării. Strategia națională a României în domeniul sănătății este în concordanță cu "Orientările Strategice Comunitare", care prevăd necesitatea reducerii disparităților în ceea ce privește calitatea și gradul de acces al populației la servicii de sănătate la nivel regional, precum și necesitatea unor activități concrete pentru creșterea calității și eficacității acestui serviciu. Sănătatea reprezintă un domeniu prioritar al politicilor publice de la nivel național, având influențe profunde asupra altor domenii cum ar fi protecția socială, munca, dezvoltarea economică, etc.

În ultimii ani s-a remarcat tendința de descentralizare a politicilor de sănătate spre nivelurile administrative locale și intermediare (județean). În acest context este importantă

**SPITALUL ORĂȘENESC BALȘ**  
**STRATEGIA DE DEZVOLTARE IN PERIOADA 2014-2020**

elaborarea unei strategii in acest domeniu la nivel local care să completeze și să fie coroborată cu strategiile la nivel național. Asistența medicală profilactică și curativă la nivelul orașului Balș se asigură prin:

- a) cabinete medicale ambulatorii ale medicilor de familie și de alte specialități, laboratoare, precum și prin alte unități sanitare private;
- b) unități sanitare publice cu paturi.

Principalii indicatori pentru sistemul sanitar din orasul Bals arată astfel (sursa Direcția Statistică Olt):

<b>SPECIFICAȚIE</b>	<b>TOTAL ORAȘ</b>	<b>OBSERVAȚII</b>
Spital Orășenesc	1	119 paturi
Ambulatoriu integrat spitalului	1	13 cabinete
Dispensare scolare	3	
Cabinete la societăți comerciale	3	
Cabinete de specialitate	13	
Cabinete medicina de familie	14	
Farmacii particulare	8	
Farmacii veterinare	2	
Cabinete stomatologice	9	
Laboratoare medicale	3	

Activitatea medicală de recuperare se asigură prin cabinetul medical de specialitate din cadrul Spitalului Orășenesc Balș. Asistența medicală de urgență se asigură de unitatea specializată de urgență și transport sanitar public, precum și prin structurile de primire a urgențelor, organizate în acest scop. Asistența medicală preventivă din colectivitățile de copii preșcolari, școlari și studenți se asigură prin cabinetele medicale organizate, conform legii, în unitățile de învățământ preșcolar, școlar sau liceal publice, sau prin cabinetele individuale ale medicilor de familie, după caz.

Dintre problemele critice identificate la nivelul unităților sanitare din zona studiată amintim următoarele:

- Ocuparea parțială a spațiilor și neexploatarea acestora în condiții de eficiență economică;
- Necesitatea refacerii infrastructurii deficitare datorată gradului de deteriorare a clădirilor;
- Lipsa fondurilor pentru investiții în reparații capitale;
- Necesitatea informatizării totale a unităților spitalicești;
- Incidența bolilor transmisibile și a bolilor cronice;
- Incidența problemelor legate de lipsa de cunoaștere a serviciilor legate de planificarea familială și sănătatea reproducerii;
- Dotarea tehnică medicală deficitară;
- Lipsa personalului instruit pentru utilizarea metodelor moderne de diagnostic și tratament și a tehnicii medicale;
- Deficiența de personal medical mediu precum și a celui de specialitate în cabinete și ambulatorii de specialitate;

## **SPITALUL ORĂȘENESC BALȘ** **STRATEGIA DE DEZVOLTARE IN PERIOADA 2014-2020**

- Număr mare de internări de cazuri care s-ar putea rezolva în ambulator sau spitalizare de zi;

- Durata de spitalizare crescută, peste media considerată optimă în specialitate, cu precădere la anumite categorii de cazuri.

În contextul actual, provocările la care este supusă echipa managerială în efortul de îmbunătățire a serviciilor medicale furnizate, aducătoare de venituri, sunt imense: rapida modernizare a tehnologiei medicale, noi forme de educație și perfecționare profesională reprezintă o presiune constantă în adaptarea posibilităților existente la noile cerințe.

### **II. MISIUNEA SPITALULUI**

**Furnizarea de servicii medicale diversificate, de cea mai bună calitate, care să vină în  
întâmpinarea dezideratului nostru principal  
„VINDECAREA BOLII ȘI RECUPERAREA TOTALĂ”,  
sau, în ultima situație,  
„AMELIORAREA SIMPTOMATOLOGIEI”  
având în vedere permanent  
SATISFACTIA PACIENTULUI**

Sănătatea este profesia și pasiunea noastră, iar misiunea noastră este de a răspunde nevoilor dumneavoastră, având ca suport cei mai buni specialiști și tehnologie medicală de ultimă generație.

Dezideratul specialiștilor noștri este acordarea celor mai bune servicii medicale (eficiente, eficace și de calitate) astfel încât să se realizeze îmbunătățirea stării de sănătate a populației deservite, prin:

1. adaptarea serviciilor medicale la nevoile populației deservite;
2. creșterea calității serviciilor medicale;
3. scăderea ponderii serviciilor medicale realizate prin spitalizare continuă în favoarea celor ambulatorii și prin spitalizare de zi;
4. orientarea profilului serviciilor medicale către caracteristicile de morbiditate a populației preconizate a se adresa unităților sanitare;
5. primordialitatea criteriilor de performanță în activitatea unității sanitare;
6. optimizarea raportului cost / eficiență în administrarea **Spitalului Orășenesc Balș**;
7. asigurarea condițiilor de accesibilitate și echitate populației deservite;
8. îmbunătățirea continuă a condițiilor implicate în asigurarea satisfacției pacientului și a personalului angajat.

Direcțiile strategice manageriale vizează dezvoltarea unui management performant în activitatea investițională, având ca obiective:

- modernizarea și reabilitarea **Spitalului Orășenesc Balș**;
- dotarea cu aparatura medicală și echipamente performante și înalt performante, în vederea dezvoltării platoului tehnic pentru intervenții, diagnosticare și terapie;
- modernizarea și eficientizarea sistemului de gestionare a deșeurilor rezultate din activitatea medicală;

## **SPITALUL ORĂȘENESC BALȘ STRATEGIA DE DEZVOLTARE IN PERIOADA 2014-2020**

- implementarea programelor de perfecționare profesională continuă a personalului angajat.

Implementarea managementului schimbării este, poate, cea mai importantă etapă , pentru că rezistența la schimbare este foarte crescută într-o colectivitate restrânsă, constituită cu ani în urmă și aflată într-o localitate mică.

Angajații spitalului trebuie să participe la un amplu și minuțios proces de evaluare a performanțelor, intrându-se astfel, chiar dacă acesta va costa, din sfera formalismului în cea a adevărului.

Managerul trebuie să-și convingă angajații de necesitatea schimbării. De asemenea, trebuie să le inducă acestora, prin mijloace adecvate, sentimentul apartenenței la organizație, al solidarității la grup.

Pe termen lung, serviciile de sănătate trec prin schimbări majore, cu reforme semnificative aflate în implementare, cu o nouă abordare în furnizarea acestora.

În aceste condiții, echipa managerială este pusă în fața unei provocări reale pentru atingerea obiectivelor cuprinse în cadrul strategiei de dezvoltare a spitalului.

Echipa care a elaborat și care coordonează implementarea strategiei este formată din:

- 1. MANAGER – Dr. ȘTEFAN STĂNCULESCU**
- 2. DIRECTOR MEDICAL – Dr. CARMEN DANIELA GRIGORIU**
- 3. DIRECTOR FINANCIAR CONTABIL – Ec. DANIELA STANCU**

### **III. SCURTĂ DESCRIERE A SPITALULUI**

#### **III.1. ISTORIC**

La începutul sec. XIX se remarcă o dezvoltare surprinzătoare a Balșului, care era atunci cel mai mare sat din Principatele Unite, și una dintre cele mai mari așezări rurale, având locul al doilea în Romanați, cu 743 de gospodării.

Localitatea, așezată în apropierea celor două mari târguri, Craiova și Slatina, a cunoscut o dezvoltare economică rapidă începând cu secolul XIX, ca urmare a finalizării infrastructurii rutiere și feroviare. Viața economică intensă a determinat apariția vieții social-culturale și ca urmare, inaugurarea la 1 iulie 1888 a unui spital cu 10 paturi, care funcționa *”intr-o clădire spațioasă, așezată la intrarea dinspre miazăzi a orașului, cu un frumos parc”* . Încă de la deschidere a fost solicitată suplimentarea numărului de paturi cu 5 paturi, deoarece *”zilnic se refuză bolnavi.*

*In cursul anului 1890, mișcarea bolnavilor a fost de : 306 bolnavi intrați, dintre care 247 vindecați, 43 nevindecați și 7 morți.”*

Intr-un alt raport al Medicului primar al județului Romanați din 6 aprilie 1889 se solicita insistent înființarea unei farmacii, întrucât populația din acest târgușor *”suferă din lipsă de medicamente”*.

Din anul 1916, activitatea spitalului era asigurată de un medic, un oficiant sanitar și o moașă.

## **SPITALUL ORĂȘENESC BALȘ** **STRATEGIA DE DEZVOLTARE IN PERIOADA 2014-2020**

Apoi mult timp, doctor al Spitalului Balș a fost doamna *Agripina Ionescu*, căreia i s-a ridicat un monument în curtea spitalului.

Din mărturiile medicului pensionar Bajireanu Mihail, ”în anul 1947, Spitalul Balș avea ca medic chirurg pe doctorul *Marinescu Ilie*, ce a fost și director al spitalului, iar în 1951, la secția de Interne a venit doctorița *Petrea Olga-Coralia*”.

La 1 septembrie 1956 la Spitalul Raional Balș a venit ca medic domnul Bajireanu Mihail, care a îndeplinit și funcția de director de spital mai bine de 20 de ani (1956- 1978).

În anul 1957 începe construcția ambulatoriului, care asigură servicii medicale în următoarele specialități: medicina internă, chirurgie generală, obstetrică-ginecologie, pediatrie, completate ulterior cu dermatologie, ORL, oftalmologie, neurologie, psihiatrie, pneumologie, radiologie și imagistică medicală, alergologie, oncologie medicală, diabet zaharat, nutriție și boli metabolice, cardiologie.

În urma cutremurului din 4 martie 1977, clădirea spitalului a fost grav avariata, necesitând mutarea și funcționarea acestuia în sediul unde astăzi funcționează Primăria Balș.

Noua locație a Spitalului Orășenesc Balș, situată în curtea vechiului sediu a fost inaugurată la 7 aprilie 1986, conducerea spitalului fiind asigurată în acea perioadă de medicul de medicină internă, *Popa Marin*, actual președinte al Consiliului de Administrație. Spitalul avea în structura 4 secții: medicină internă, chirurgie generală, obstetrică-ginecologie și pediatrie și dispunea de 246 de paturi.

În prezent, secțiile și compartimentele se află într-o clădire cu două corpuri, unite între ele, de tip P+2, fiecare secție ocupând câte un etaj. Accesul principal în spital se efectuează prin demisol, unde se află camera de gardă, saloanele disponibile pentru spitalizarea de zi, grupuri sanitare separate pentru pacienți și personal, precum și Laboratorul de recuperare, medicină fizică și balneologie.

La mezanin funcționează secția chirurgie generală, cu acces la compartimentul ATI și la blocul operator.

La etajul I al clădirii se găsește compartimentul obstetrică – ginecologie și sala de operație, care are și stație de sterilizare proprie.

La etajul II își desfășoară activitatea secția medicină internă.

În cel de-al doilea corp al clădirii funcționează farmacia spitalului la mezanin, secția boli cronice la etajul I și compartimentul pediatrie la etajul al II-lea.

Laboratorul de analize medicale se află situat la cca 80 m în spatele clădirii spitalului și funcționează la etajul I al clădirii în care, la parter, se găsesc cabinetele medicilor de familie și serviciul de ambulanță.

### **III.2. ORGANIZARE**

**Spitalul Orășenesc Balș** este un spital de tip orășenesc, situat în sudul țării, pe drumul european E70, la o distanță de 25 km față de Spitalul de Urgență Slatina și la aceeași distanță față de Spitalul Clinic nr.1 Craiova, ce deservește o populație de cca. 53.400 locuitori, din care 59% sunt din mediul rural, cea mai îndepărtată localitate fiind la 35 km.

Întrucât sporul natural este mult scăzut față de media înregistrată pe țară ( - 4,9% față de - 1,9% la nivel național), iar populația de peste 60 de ani depășește procentul înregistrat în regiunea din care face parte (21,53% în județ, față de 20,94% în sudul țării ) se poate trage

## SPITALUL ORĂȘENESC BALȘ STRATEGIA DE DEZVOLTARE IN PERIOADA 2014-2020

concluzia că spitalul nostru deservește o populație îmbătrânită și cu probleme medico - sociale deosebite.

### **Caracteristici demografice si sociale ale zonei de actiune urbană**

**Balșul** este un mic oraș, situat în partea de vest a județului Olt, 44° 21' latitudine nordică și 45° 5' longitudine estică la distanțe aproximativ egale de municipiile Craiova și Slatina (25 km). El se desfășoară de o parte și de alta a cursului mijlociu al Oltețului, curs ce împarte orașul în două părți unite prin două poduri impunătoare.

Orașul se învecinează la nord cu com.Oboga, la sud cu com Voineasa și Birza, la est cu com. Bobicești, iar la vest cu jud. Dolj.

**Starea de sănătate** este un fenomen complex, social și biologic, care exprimă nivelul și caracteristicile sănătății membrilor unei colectivități primate în ansamblu, fiind strâns legată de calitatea vieții populației, de nivelul de dezvoltare economico-socială, de structura consumului, de standardul igienei individuale, de gradul de cultură și, nu în ultimul rând de sistemul îngrijirilor de sănătate.

Examinarea stării de sănătate și a asistenței medicale trebuie să se realizeze în legătură cu obiectivele specifice vizând promovarea sănătății, reducerea morbidității și a deceselor premature prin măsuri medicale și sociale complexe, cu caracter intersectorial și de participare individuală și comunitară.

În același timp evaluarea și proiectarea acțiunilor viitoare este necesar să aibă în vedere scopurile formulate de OMS pentru regiunea europeană în "Raportul asupra sănătății 2002", și anume:

1. Reducerea excesului de mortalitate, morbiditate și incapacitate mai ales la populațiile sărace și marginalizate;
2. Promovarea unui stil de viață sănătos și reducerea factorului de risc;
3. Dezvoltarea sistemelor de sănătate capabile să îmbunătățească impactul asupra sănătății, să răspundă cerințelor legitime ale populației și să fie corecte din punct de vedere financiar;
4. Să ofere un cadru politic și instituțional pentru sectorul de sănătate în măsura să promoveze dimensiunea sănătății în politicile de dezvoltare socială, economică și de mediu.

Starea de sănătate a populației este una din condițiile esențiale pentru bunăstarea socială și economică a fiecărei națiuni. Accesul la îngrijirile de sănătate reprezintă una dintre obligațiile sociale esențiale și este recunoscută ca atare, ca fiind una dintre drepturile fundamentale ale omului. Obstacolul major este constituit de diferența existentă între așteptările tot mai mari ale populației și resursele existente. Fără politici sociale în domeniul sănătății, adecvate și fezabile scopurile formulate nu pot fi atinse.

Potrivit datelor statistice de la ultimul recensământ al populației, din anul 2002, situația demografică și structura populației în orașul Balș se prezintă astfel:

<b>STRUCTURA POPULAȚIEI</b>	<b>NUMĂR PERSOANE</b>
<b>FEMEI</b>	<b>11.166</b>
<b>BARBATI</b>	<b>10.028</b>
Cu vârsta între 0 și 14 ani	<b>3.800</b>
Cu vârsta între 14 și 64 ani	<b>12.344</b>
Cu vârsta peste 64 de ani	<b>5.050</b>
<b>TOTAL</b>	<b>21.194</b>

**SPITALUL ORĂȘENESC BALȘ**  
**STRATEGIA DE DEZVOLTARE IN PERIOADA 2014-2020**

**STRUCTURA ETNICĂ A POPULAȚIEI**

ETNIA	NUMĂR PERSOANE	PROCENTE
<b>Română</b>	<b>20.650</b>	<b>97,433%</b>
<b>Maghiară</b>	<b>4</b>	<b>0,018%</b>
<b>Rromă</b>	<b>534</b>	<b>2,520%</b>
<b>Ucraineană</b>	<b>1</b>	<b>0,005%</b>
<b>Germană</b>	<b>1</b>	<b>0,005%</b>
<b>Rusă (lipoveni)</b>	<b>1</b>	<b>0,005%</b>
<b>Alte etnii</b>	<b>3</b>	<b>0,014%</b>

Migrația externă și scăderea natalității au schimbat, în ritm rapid, structura pe vârste a populației. Ca urmare procesul de îmbătrânire demografică s-a accentuat, ponderea tinerilor fiind devansată de ponderea populației vârstnice, iar populația adultă a scăzut ca număr, dar a crescut ca pondere.

Durata medie de viață în România a scăzut ușor , într-un context de criză economică și socială, ce a mărit considerabil stresul cotidian.

Analizând ponderea pacienților externati din Spitalul Orășenesc Balș, pe grupe de vârstă, se constată că 18,61% sunt copii (0-18 ani), 48,24% sunt adulți, iar 33,15% sunt persoane peste 60 de ani. Prin urmare, se impune existența atât a secțiilor de acuți (medicină internă și pediatrie, unde DMS la nivel național este de 6,65 zile), cât și a secției de boli cronice, unde durata de spitalizare este mai mare (12 zile).

**Spitalul Orășenesc Balș**, dotat conform normelor in vigoare, dispune de aparatura modernă precum și de medici și personal medical cu înalta calificare.

Unitatea sanitară se afla în relație contractuală cu Casa Județeană de Asigurări de Sănătate Olt, astfel oferind servicii medicale asiguraților, pe baza de bilet de trimitere de la medicul specialist sau de familie.

**Structura organizatorică a Spitalului Orășenesc Balș**, aprobată prin Ordinul Ministerului Sănătății nr.725/ 02.06.2010 și completată prin adresa MS nr. XI/A/24713/CV/1338/15.06.2012 și adresa MS nr.XI/A/29954/NB/4144/12.06.2014, conține:

- |                                       |              |
|---------------------------------------|--------------|
| - Secția medicină internă             | - 35 paturi; |
| - Secția chirurgie generală           | - 25 paturi; |
| din care comp ortopedie traumatologie | - 5 paturi   |
| - Compartiment pediatrie              | - 12 paturi; |
| - Compartiment obstetrică-ginecologie | - 20 paturi; |
| din care neonatologie                 | - 5 paturi   |
| - Secția boli cronice                 | - 25 paturi; |
| - Compartiment ATI                    | - 2 paturi;  |
| - Spitalizare de zi                   | - 4 paturi;  |
| -Insoțitori                           | - 5 paturi.  |

Pe lângă secțiile / compartimentele enumerate mai sus, din structura organizatorică a Spitalului Orășenesc Balș fac parte și următoarele: camera de gardă, bloc operator, farmacie, sterilizare, laboratorul de analize medicale, laborator radiologie și imagistică medicală - cu



**SPITALUL ORĂȘENESC BALȘ**  
**STRATEGIA DE DEZVOLTARE IN PERIOADA 2014-2020**

punct de lucru în ambulatoriu, laborator recuperare, medicină fizică și balneologie (bază de tratament), laborator explorări funcționale, compartimentul de prevenire și control al infecțiilor nosocomiale, cabinet stomatologie urgențe, dispensar TBC.

**Ambulatoriu integrat al spitalului** cuprinde 16 cabinete medicale: cabinet medicină internă, cabinet chirurgie generală, cabinet obstetrică -ginecologie, cabinet pediatrie, cabinet neurologie, cabinet orl, cabinet oftalmologie, cabinet alergologie, cabinet ortopedie și traumatologie, cabinet psihiatrie, cabinet dermato-venerologie, cabinet pneumologie, cabinet cardiologie, cabinet planificare familială, cabinet oncologie medicală, cabinet diabet zaharat, nutriție și boli metabolice, precum și sterilizare, compartiment statistică medicală, aparat funcțional.

Laboratoarele de radiologie și imagistică medicală, analize medicale, explorări funcționale, recuperare medicină fizică și balneologie sunt unice și deserveșc atât spitalul, cât și ambulatoriul integrat al spitalului.

**Spitalul Orășenesc Balș** își desfășoară activitatea în 2 (doua) locații după cum urmează:

**a) Sediul spitalului – str. Nicolae Bălcescu, nr.115**

**Activități de asistență medicală spitalicească** (activități medicale în secții cu paturi: medicina internă, chirurgie generală- ortopedie traumatologie, pediatrie, , obstetrică ginecologie, neonatologie, boli cronice, A.T.I, bloc operator, activitati medicale in camera de gardă, farmacie, sterilizare, laborator de analize medicale, laborator recuperare medicina fizica si balneologie, laborator explorari funcționale, compartiment de prevenire si control al infecțiilor nozocomiale, stomatologie urgente), cod **CAEN 8610**;

**Activități de asistență medicală specializată în ambulatoriul integrat** (medicină internă, chirurgie generală, obstetrică -ginecologie, pediatrie, neurologie, orl, oftalmologie, alergologie, ortopedie și traumatologie, psihiatrie, dermato-venerologie, pneumologie, cardiologie, planificare familială, oncologie medicală, diabet zaharat, nutriție și boli metabolice,, recuperare medicina fizica si balneologie), cod **CAEN 8622**;

**Alte activități referitoare la sănătatea umană** (laborator de analize medicale, laborator de radiologie si imagistica medicala, recuperare medicina fizica si balneologie – baza de tratament), cod **CAEN 8690**.

**b) Punct de lucru – str.Nicolae Bălcescu,nr.113**

**Activități de asistență medicală specializată în ambulatoriul integrat** (medicină internă, chirurgie generală, obstetrică -ginecologie, pediatrie, neurologie, orl, oftalmologie, alergologie, ortopedie și traumatologie, psihiatrie, dermato-venerologie, pneumologie, cardiologie, planificare familială, oncologie medicală, diabet zaharat, nutriție și boli metabolice), cod **CAEN 8622**;

**Alte activități referitoare la sănătatea umană** (laborator de analize medicale – recoltare, recuperare medicina fizica si balneologie – baza de tratament), cod **CAEN 8690**.

**c) Punct de lucru – str.Nicolae Bălcescu,nr.121**

**Alte activități referitoare la sănătatea umană** (laborator de analize medicale), cod **CAEN 8690**.

**SPITALUL ORĂȘENESC BALȘ**  
**STRATEGIA DE DEZVOLTARE IN PERIOADA 2014-2020**

**III.3. SERVICII**

Conform Structurii organizatorice aprobate de către Ministerul Sănătății, **Spitalul Orășenesc Balș** pune la dispoziția pacienților săi următoarele servicii medicale:

**a) pentru spitalizare continuă (acută și cronică):**

- Medicina internă;
- Chirurgie generală;
- Obstetrică-ginecologie;
- Pediatrie;
- Boli cronice;

**b) pentru spitalizare de zi – afecțiuni medicale:**

BOLI CRONICE	B18.1	Hepatita virală cronică B fără agent Delta
BOLI CRONICE	B18.2	Hepatita virală cronică C
BOLI CRONICE	D50.0	Anemia prin carență de fier secundară unei pierderi de sânge (cronică)
BOLI CRONICE	D50.8	Alte anemii prin carenta de fier
BOLI CRONICE	E10.65	Diabet mellitus (zaharat) tip 1 cu control slab
BOLI CRONICE	E11.65	Diabet mellitus (zaharat) tip 2 cu control slab
BOLI CRONICE	E11.9	Diabet mellitus (zaharat) tip 2 fără complicații
BOLI CRONICE	E44.0	Malnutriția proteino-energetică moderată
BOLI CRONICE	E66.0	Obezitate datorită unui exces caloric
BOLI CRONICE	G45.0	Sindrom vertebro-bazilar
BOLI CRONICE	I10	Hipertensiunea esențială (primară)
BOLI CRONICE	I20.8	Alte forme de angină pectorală (*fără coronarografie)
BOLI CRONICE	I25.11	Cardiopatia aterosclerotică a arterei coronariene native
BOLI CRONICE	I25.9	Cardiopatie ischemică cronică, nespecificată, fără coronarografie
BOLI CRONICE	I34.0	Insuficiența mitrală (valvă) (*fără indicație de intervenție chirurgicală)

**SPITALUL ORĂȘENESC BALȘ**  
**STRATEGIA DE DEZVOLTARE IN PERIOADA 2014-2020**

BOLI CRONICE	I35.0	Stenoza (valva) aortica (*fara indicatie de interventie chirurgicala)
BOLI CRONICE	I35.1	Insuficiență (valva) aortică (*fără coronarografie; fără indicație de intervenție chirurgicală)
BOLI CRONICE	I67.2	Ateroscleroza cerebrala
BOLI CRONICE	I67.8	Alte boli cerebrovasculare, specificate
BOLI CRONICE	I83.9	Vene varicoase ale extremitatilor inferioare fara ulceratie sau inflamatie
BOLI CRONICE	J44.0	Boala pulmonara obstructiva cronica cu infectie acuta a cailor respiratorii inferioare
BOLI CRONICE	J44.1	Boala pulmonara obstructiva cronica cu exacerbare acuta, nespecificata
BOLI CRONICE	J45.0	Astmul cu predominenta alergica
BOLI CRONICE	J47	Bronșiectazia
BOLI CRONICE	J84.8	Alte boli pulmonare interstițiale specificate
BOLI CRONICE	J84.9	Boala pulmonara interstitiala, nespecificata
BOLI CRONICE	K21.0	Boala refluxului gastro-esofagian cu esofagita
BOLI CRONICE	K21.9	Boala refluxului gastro-esofagian fără esofagită
BOLI CRONICE	K29.5	Gastrita cronica, nespecificata
BOLI CRONICE	K30	Dispepsia
BOLI CRONICE	K58.9	Sindromul intestinului iritabil fără diaree
BOLI CRONICE	K70.1	Hepatita alcoolica
BOLI CRONICE	K73.2	Hepatita activa cronica, neclasificata altundeva
BOLI CRONICE	K75.2	Hepatita reactiva nespecifica

**SPITALUL ORĂȘENESC BALȘ**  
**STRATEGIA DE DEZVOLTARE IN PERIOADA 2014-2020**

BOLI CRONICE	K76.0	Degenerescenta grasoasa a ficatului, neclasificata altundeva
BOLI CRONICE	K81.1	Colecistita cronica
BOLI CRONICE	K81.8	Alte colecistite
BOLI CRONICE	K82.8	Alte boli specificate ale vezicii biliare
BOLI CRONICE	K91.1	Sindroame dupa chirurgia gastrica
BOLI CRONICE	M16.9	Coxartroza primara, bilaterala
BOLI CRONICE	M17.9	Gonartroza primara, bilaterala
BOLI CRONICE	M51.2	Alta deplasarea a unui alt disc intervertebral specificat, fara indicatie operatorie
BOLI CRONICE	M54.4	Alta deplasarea a unui alt disc intervertebral specificat, fara indicatie operatorie
BOLI CRONICE	M54.5	Alta deplasarea a unui alt disc intervertebral specificat, fara indicatie operatorie
BOLI CRONICE	N39.0	Infectia tractului urinar, cu localizare nespecificata
BOLI CRONICE	I25.5	Cardiomiopatie ischemica
BOLI CRONICE	I70.21	Ateroscleroza arterelor extremitatilor cu claudicatie intermitenta
BOLI CRONICE	I80.3	Flebita si tromboflebita extremitatilor inferioare, nespecificata
BOLI CRONICE	I87.2	Insuficienta venoasa (cronica) (periferica)
MEDICINA INTERNA	B18.1	Hepatita virala cronica B fara agent Delta
MEDICINA INTERNA	B18.2	Hepatita virala cronica C
MEDICINA INTERNA	D50.8	Alte anemii prin carenta de fier
MEDICINA INTERNA	E11.65	Diabet mellitus (zaharat) tip 2 cu control slab
MEDICINA INTERNA	G45.0	Sindrom vertebro-bazilar

**SPITALUL ORĂȘENESC BALȘ**  
**STRATEGIA DE DEZVOLTARE IN PERIOADA 2014-2020**

MEDICINA INTERNA	I20.8	Alte forme de angina pectorala (*fara coronarografie)
MEDICINA INTERNA	I25.9	Cardiopatie ischemica cronica, nespecificata, fara coronarografie
MEDICINA INTERNA	I34.0	Insuficienta mitrala (valva) (*fara indicatie de interventie chirurgicala)
MEDICINA INTERNA	I35.0	Stenoza (valva) aortica (*fara indicatie de interventie chirurgicala)
MEDICINA INTERNA	I35.1	Insuficiență (valva) aortică (*fără coronarografie; fără indicație de intervenție chirurgicală)
MEDICINA INTERNA	I67.8	Alte boli cerebrovasculare, specificate
MEDICINA INTERNA	J18.9	Pneumonie, nespecificata
MEDICINA INTERNA	J44.1	Boala pulmonara obstructiva cronica cu exacerbare acuta, nespecificata
MEDICINA INTERNA	J45.0	Astmul cu predominenta alergica
MEDICINA INTERNA	J84.9	Boala pulmonara interstitiala, nespecificata
MEDICINA INTERNA	K21.0	Boala refluxului gastro-esofagian cu esofagita
MEDICINA INTERNA	K26.3	Ulcerul duodenal, acut fără hemoragie sau perforație, diagnosticat anterior
MEDICINA INTERNA	K29.1	Alte gastrite acute
MEDICINA INTERNA	K29.5	Gastrita cronica, nespecificata
MEDICINA INTERNA	K52.9	Gastroenterita si colita neinfectioase, nespecificate
MEDICINA INTERNA	K58.0	Sindromul intestinului iritabil cu diaree
MEDICINA INTERNA	K70.1	Hepatita alcoolica
MEDICINA INTERNA	K73.2	Hepatita activa cronica, neclasificata altundeva
MEDICINA INTERNA	K75.2	Hepatita reactiva nespecifica
MEDICINA INTERNA	K81.1	Colecistita cronica

**SPITALUL ORĂȘENESC BALȘ**  
**STRATEGIA DE DEZVOLTARE IN PERIOADA 2014-2020**

MEDICINA INTERNA	K82.8	Alte boli specificate ale vezicii biliare
MEDICINA INTERNA	L50.0	Urticaria alergica (fara Edem Quinke)
MEDICINA INTERNA	M16.9	Coxartroza primara, bilaterala
MEDICINA INTERNA	M17.9	Gonartroza primara, bilaterala
MEDICINA INTERNA	M51.2	Alta deplasarea a unui alt disc intervertebral specificat, fara indicatie operatorie
MEDICINA INTERNA	M54.4	Alta deplasarea a unui alt disc intervertebral specificat, fara indicatie operatorie
MEDICINA INTERNA	M54.5	Alta deplasarea a unui alt disc intervertebral specificat, fara indicatie operatorie
MEDICINA INTERNA	N39.0	Infectia tractului urinar, cu localizare nespecificata
MEDICINA INTERNA	R10.4	Alta durere abdominala si nespecificata
PEDIATRIE	A09	Diareea si gastro-enterita probabil infectioase
PEDIATRIE	D50.9	Anemia prin carență de fier, nespecificată
PEDIATRIE	F50.9	Tulburare de apetit, nespecificată
PEDIATRIE	J00	Rino-faringita acuta [guturaiul comun] (*pentru copii 0-5 ani)
PEDIATRIE	J02.9	Faringita acuta, nespecificata (*pentru copii 0-5 ani)
PEDIATRIE	J03.9	Amigdalita acuta, nespecificata
PEDIATRIE	J06.8	Alte infectii acute ale cailor respiratorii superioare cu localizari multiple
PEDIATRIE	J06.9	Infectii acute ale cailor respiratorii superioare, nespecificate
PEDIATRIE	J18.9	Pneumonie, nespecificata

**SPITALUL ORĂȘENESC BALȘ**  
**STRATEGIA DE DEZVOLTARE IN PERIOADA 2014-2020**

PEDIATRIE	J20.9	Bronsita acuta, nespecificata
PEDIATRIE	J84.9	Boala pulmonara interstitiala, nespecificata
PEDIATRIE	K29.1	Alte gastrite acute
PEDIATRIE	K29.9	Gastro-duodenita, nespecificată
PEDIATRIE	K30	Dispepsia
PEDIATRIE	K52.9	Gastroenterita si colita neinfectioase, nespecificate
PEDIATRIE	L50.0	Urticaria alergica (fara Edem Quinke)
PEDIATRIE	N30.0	Cistita acuta
PEDIATRIE	N39.0	Infectia tractului urinar, cu localizare nespecificata
PEDIATRIE	R10.4	Alta durere abdominala si nespecificata
CHIRURGIE	D17.1	Tumora lipomatoasa benigna a pielii si a tesutului subcutanat al trunchiului
CHIRURGIE	I83.9	Vene varicoase ale extremitatilor inferioare fara ulceratie sau inflamatie
CHIRURGIE	J03.9	Amigdalita acuta, nespecificata
CHIRURGIE	K26.3	Ulcerul duodenal, acut fără hemoragie sau perforație, diagnosticat anterior
CHIRURGIE	K29.1	Alte gastrite acute
CHIRURGIE	K29.9	Gastro-duodenita, nespecificată
CHIRURGIE	K81.1	Colecistita cronica
CHIRURGIE	K81.8	Alte colecistite
CHIRURGIE	K82.8	Alte boli specificate ale vezicii biliare

**SPITALUL ORĂȘENESC BALȘ**  
**STRATEGIA DE DEZVOLTARE IN PERIOADA 2014-2020**

CHIRURGIE	K91.1	Sindroame dupa chirurgia gastrica
CHIRURGIE	L60.0	Unghia incarnata
CHIRURGIE	M16.9	Coxartroza primara, bilaterala
CHIRURGIE	M17.9	Gonartroza primara, bilaterala
CHIRURGIE	M51.2	Alta deplasarea a unui alt disc intervertebral specificat, fara indicatie operatorie
CHIRURGIE	M54.4	Alta deplasarea a unui alt disc intervertebral specificat, fara indicatie operatorie
CHIRURGIE	M54.5	Alta deplasarea a unui alt disc intervertebral specificat, fara indicatie operatorie
CHIRURGIE	N30.0	Cistita acuta
CHIRURGIE	N39.0	Infectia tractului urinar, cu localizare nespecificata
CHIRURGIE	N47	Hipertrofia preputului, fimoză, parafimoză
CHIRURGIE	R10.4	Alta durere abdominala si nespecificata
CHIRURGIE	R59.0	Ganglioni limfatici mariti localizati
CHIRURGIE	S61.0	Plaga deschisa a degetului (degetelor) fara vatamarea unghiei
CHIRURGIE	S61.88	Plaga deschisa a altor parti ale pumnului si mainii
CHIRURGIE	Z46.6	Amplasarea si ajustarea unei proteze urinare
CHIRURGIE	I70.21	Ateroscleroza arterelor extremitatilor cu claudicatie intermitenta
CHIRURGIE	I80.3	Flebita si tromboflebita extremitatilor inferioare, nespecificata
CHIRURGIE	R60.0	Edem localizat
CHIRURGIE	I83.0	Vene varicoase cu ulceratie ale extremitatilor inferioare



**SPITALUL ORĂȘENESC BALȘ**  
**STRATEGIA DE DEZVOLTARE IN PERIOADA 2014-2020**

CHIRURGIE	I87.2	Insuficienta venoasa (cronica) (periferica)
OBSTETRICA GINECOLOGIE	N73.9	Boala inflamatorie pelviana feminina, nespecificata
OBSTETRICA GINECOLOGIE	N92.0	Menstruație excesivă și frecventă cu ciclul menstrual regulat
OBSTETRICA GINECOLOGIE	N92.1	Menstruație excesivă și frecventă cu ciclul menstrual neregulat
OBSTETRICA GINECOLOGIE	N95.0	Sangerari postmenopauza
OBSTETRICA GINECOLOGIE	O02.1	Avort fals
OBSTETRICA GINECOLOGIE	O03.4	Avort spontan incomplet, fara complicatii
OBSTETRICA GINECOLOGIE	O12.0	Edem gestațional
OBSTETRICA GINECOLOGIE	O21.0	Hiperemeza gravidica usoara
OBSTETRICA GINECOLOGIE	O23.1	Infectiile vezicii urinare in sarcina
OBSTETRICA GINECOLOGIE	O34.2	Ingrijiri acordate mamei pentru cicatrice uterina datorita unei interventii chirurgicale anterioare

**spitalizare de zi - proceduri chirurgicale:**

Biopsie ganglioni laterocervicali și supraclaviculari	I00601	Biopsie de ganglion limfatic
Reparatia cisto si rectocelului	M04402	Corectia chirurgicala a rectocelului
Reparatia cisto si rectocelului	M04403	Corectia chirurgicala a cistocelului si rectocelului
Excizia locala a leziunilor sanului	Q00501	Excizia leziunilor sanului

**SPITALUL ORĂȘENESC BALȘ**  
**STRATEGIA DE DEZVOLTARE IN PERIOADA 2014-2020**

Colecistectomia laparoscopica	J10102	Colecistectomia laparoscopica
Hemoroidectomia	J08504	Hemoroidectomia
Cura chirurgicala a herniei inghinale	J12603	Cura chirurgicala a herniei inghinale unilaterale
Cura chirurgicala a herniei inghinale	J12604	Cura chirurgicala a herniei inghinale bilaterale
Endoscopie digestivă superioară	J00101	Esofagoscopia flexibilă
Endoscopie digestiva superioara	J13901	Panendoscopia pana la duoden
Endoscopie digestiva inferioara	J05501	Colonoscopia flexibilă până la flexura hepatica
Terapia chirurgicală a fimozei	L03702	Circumcizia la barbat
Terapia chirurgicală a fimozei	L04101	Reducerea parafimozei
Chirurgia varicelor	H12002	Injectări multiple cu substanțe sclerozante la nivelul venelor varicoase
Chirurgia varicelor	H12501	Înteruperea joncțiunii safenofemurală varicoasă
Chirurgia varicelor	H12502	Înteruperea joncțiunii safeno-poplitee varicoasă
Chirurgia varicelor	H12503	Înteruperea joncțiunilor safeno-femurală și safeno-poplitee varicoase
Chirurgia varicelor	H12601	Înteruperea a mai multor vene tributare unei vene varicoase

**SPITALUL ORĂȘENESC BALȘ**  
**STRATEGIA DE DEZVOLTARE IN PERIOADA 2014-2020**

Chirurgia varicelor	H12602	Intreruperea subfasciala a uneia sau mai multor vene perforante varicoase
Debridarea non excizionala a tegumentului si tesutului subcutanat	P02103	Debridarea non excizionala a arsurii
Debridarea excizionala a partilor moi	O19301	Debridarea excizionala a partilor moi
Debridarea excizionala a tegumentului si tesutului subcutanat	P02201	Debridarea excizionala a tegumentului si tesutului subcutanat
Biopsia tegumentului si tesutului subcutanat	P01701	Biopsia tegumentului si tesutului subcutanat
Incizia si drenajul abceselor tegumentelor si ale tesutului subcutanat	P00701	Incizia si drenajul hematomului tegumentar si al tesutului subcutanat
Incizia și drenajul tegumentelor și ale țesutului subcutanat	P00702	Incizia și drenajul abceselor tegumentelor și ale țesutului subcutanat
Incizia și drenajul tegumentelor și ale țesutului subcutanat	P00703	Alte incizii și drenaje ale tegumentelor și țesutului subcutanat
Excizia leziunilor tegumentare si tesutului subcutanat	P01901	Excizia leziunilor tegumentare si tesutului subcutanat in alte zone
Indeprtarea corpiilor straini din tegument si tesutul subcutanat cu incizie	P00601	Indeprtarea corpiilor straini din tegument si tesutul subcutanat cu incizie
Electroterapia leziunilor tegumentare, leziuni multiple/leziune unică	P01309	Electroterapia leziunilor tegumentare, leziune unica
Repararea plagilor tegumentare si ale tesutului subcutanat, implicand tesuturile mai profunde	P02902	Repararea plagilor tegumentare si ale tesutului subcutanat in alte zone implicand si tesuturile profunde
Rezectia partiala a unghiei incarnate	P02504	Rezectia partiala a unghiei incarnate

**SPITALUL ORĂȘENESC BALȘ**  
**STRATEGIA DE DEZVOLTARE IN PERIOADA 2014-2020**

Biopsia leziunii peniene	L03701	Biopsia peniana
Terapia chirurgicala a varicozelului	L02801	Cura varicozelului
Orhidectomia unilaterala (excizia testicolului)	L02501	Orhidectomia unilaterala
Orhidectomia bilaterala (excizia testicolelor)	L02502	Orhidectomia bilaterala
Terapia chirurgicala a hidrocelului	L02301	Excizia hidrocelului
Terapia chirurgicala a fisurii perianale	J08101	Excizia fistulei anale implicand jumatatea inferioara a sfincterului anal
Terapia chirurgicala a fisurii perianale	J08102	Excizia fistulei anale implicand jumatatea superioara a sfincterului anal
Terapia chirurgicala a tumorilor de perete abdominal sau ombilic	J12401	Biopsia peretelui abdominal sau a ombilicului
Terapia chirurgicala a granulomului ombilical	J12507	Excizia granulomului ombilical
Hernia ombilicala	J12801	Cura chirurgicala a herniei ombilicale
Hernia epigastrica	J12802	Cura chirurgicala a herniei epigastrice
Eventratie postoperatorie	J12903	Cura chirurgicala a eventratiei postoperatorii cu prosteza
Excizie polip cervical, dilatata si chiuretajul uterului	M02601	Dilatatarea si curetajul uterin [D&C]
Dilatatarea si curetajul dupa avort sau pentru intrerupere de sarcina	M02801	Dilatatarea si curetajul [D&C] dupa avort sau pentru intrerupere de sarcina

**SPITALUL ORĂȘENESC BALȘ**  
**STRATEGIA DE DEZVOLTARE IN PERIOADA 2014-2020**

**d) Servicii medicale acordate in camera de gardă**

Proceduri specifice pentru cefalee, algii craniene și sindroame vertiginose fără diagnostic etiologic: fara investigatii de inalta performanță
Urgență medico-chirurgicală în camerele de gardă

**e) Servicii medicale clinice acordate în regim ambulatoriu:**

MEDICINA INTERNA	A.5	EKG standard
MEDICINA INTERNA	A.6	peak-flowmetrie
MEDICINA INTERNA	A.7	Spirometrie
MEDICINA INTERNA	F.3	Administrare tratament prin injectarea părților moi (intramuscular, intradermic și subcutanat)
MEDICINA INTERNA	G.6	Administrare tratament prin puncție venoasă
CHIRURGIE	D.18	Tratamentul chirurgical al leziunilor cutanate - plăgi tăiate superficial, înțepate superficial, necroze cutanate, escare, dehiscente plăgi (anestezie, excizie, sutură inclusiv îndepărtarea firelor, pansament)
CHIRURGIE	D.19	Terapia chirurgicala a arsurilor termice < 10%
CHIRURGIE	D.20	Terapia chirurgicala a degeraturilor (gr.I si gr.II)
CHIRURGIE	D.22	Terapia chirurgicala a panaritiului eritematos, flictenular, periunghial, subunghial, antracoid, pulpar)
CHIRURGIE	D.23	Terapia chirurgicala a tumorilor mici, chisturilor dermoide sebacee, lipoamelor neinfectate
CHIRURGIE	D.24	Terapia chirurgicală a furunculului, furunculului antracoid, furunculozei
CHIRURGIE	D.25	Terapia chirurgicală a abcesului(de părți moi, perianal, pilonidal)
CHIRURGIE	D.26	Terapia chirurgicală a panaritiului osos, articular, tenosinova
CHIRURGIE	D.27	Terapia chirurgicală a hidrosadenitei
CHIRURGIE	D.29	terapia chirurgicală a flebopatiilor varicoase superficiale; ruptură pachet varicos

**SPITALUL ORĂȘENESC BALȘ**  
**STRATEGIA DE DEZVOLTARE IN PERIOADA 2014-2020**

CHIRURGIE	D.30	terapia chirurgicală a granulomului ombilical
CHIRURGIE	D.30	terapia chirurgicală a granulomului ombilical
CHIRURGIE	D.31	Terapia chirurgicala a supuratiilor postoperatorii
CHIRURGIE	D.32	Tratamentul plagilor
CHIRURGIE	D.33	Terapia chirurgicala a fimozei(decalotarea, debridarea)
CHIRURGIE	E.10	Terapia chirurgicala a flegmoanelor
CHIRURGIE	E.11	Terapia chirurgicala a hematomului
CHIRURGIE	F.3	Administrare tratament prin injectarea părților moi (intramuscular, intradermic și subcutanat)
CHIRURGIE	G.6	Administrare tratament prin puncție venoasă
CHIRURGIE	I.1	Tratamentul ortopedic al luxatiei, entorsei sau fracturii antebratului, pumnului, gleznei, oaselor carpiene, metacariene, tarsiene, metatarsiene, falange
CHIRURGIE	I.2	Tratamentul ortopedic al entorsei sau luxatiei pateleii, umarului; disjunctie acromioclaviculara; fracturii gambei, coastelor, claviculei, humerusului, scapulei; rupturii tendoanelor mari (achilian,bicipital, cvadricipital); instabilitate acuta de genunchi; ruptura musculara.
CHIRURGIE	I.3	Tratamentul ortopedic al fracturii femurului; luxatiei, entorsei de genunchi, fracturii de gamba cu aparat cruropedios, tratamentul scoliozei, cifozei, spondilolistezisului, rupturii musculare.
DERMATOVENERICE	B.7	Dermatoscopie
DERMATOVENERICE	D.17	Crioterapia/ sedinta
DERMATOVENERICE	E.8	Electrochirurgia/electrocauterizarea tumorilor cutanate/leziune
DERMATOVENERICE	F.3	Administrare tratament prin injectarea părților moi (intramuscular, intradermic și subcutanat)
DERMATOVENERICE	G.6	Administrare tratament prin puncție venoasă

**SPITALUL ORĂȘENESC BALȘ**  
**STRATEGIA DE DEZVOLTARE IN PERIOADA 2014-2020**

ORL	B.5	Audiograma include audiometrie totala liminara si/sau vocala
ORL	B.6	Examen fibroscopic nas, cavum, laringe
ORL	D.9	Tamponament posterior si/sau anterior ORL
ORL	D.10	Extractie corpi straini: conduct auditiv extern, nas, faringe
ORL	D.11	Aspiratia si lavajul sinusului nazal prin punctie
ORL	D.12	Tratamentul chirurgical al traumatismelor ORL
ORL	D.13	Oprirea hemoragiei nazale prin crioterapie, cauterizare sau diatermie
ORL	E.3	Tratamentul chirurgical ORL colectie : sept, flegmon, periamigdalian, furunculul cai aeriene externe/ conduct auditiv extern, furuncul vestibul nazal, othematom
ORL	F.2	Toaleta auriculara unilateral (2 proceduri)
ORL	F.3	Administrare tratament prin injectarea părților moi (intramuscular, intradermic și subcutanat)
ORL	G.4	Probe de repositionare vestibulara
ORL	G.6	Administrare tratament prin puncție venoasă
OFTALMOLOGIE	A.1	Biomicroscopia; gonioscopia; oftalmoscopia
OFTALMOLOGIE	A.2	Biometrie
OFTALMOLOGIE	A.3	Explorarea campului vizual (perimetrie computerizata)
OFTALMOLOGIE	B.1	Determinarea refractie (skiascopie, refractometrie, autorefractometrie), astigmometrie
OFTALMOLOGIE	B.2	Tonometrie; pahimetrie corneeană
OFTALMOLOGIE	B.3	Explorarea functiei binoculare (test Worth, Maddox, sinoptofor) examen pentru diplopie
OFTALMOLOGIE	D.1	Extractie de corpi straini- conjunctiva, corneea, sclera, segment anterior
OFTALMOLOGIE	D.2	Incizia glandei lacrimale si sacului lacrimal

**SPITALUL ORĂȘENESC BALȘ**  
**STRATEGIA DE DEZVOLTARE IN PERIOADA 2014-2020**

OFTALMOLOGIE	D.5	sutura unei plăgi de pleoapă, conjunctivă
OFTALMOLOGIE	D.6	injectare subconjunctivală, retrobulbară de medicamente
OFTALMOLOGIE	E.1	tratatamentul chirurgical al unor afecțiuni ale anexelor globului ocular (șalazion, tumori benigne care nu necesită plastii abces, xantelasme) înținse, chist conjunctival, chist al pleoapei, orjelet, flegmon, abces, xantelasme)
OFTALMOLOGIE	F.3	Administrare tratament prin injectarea părților moi (intramuscular, intradermic și subcutanat)
OFTALMOLOGIE	G.6	Administrare tratament prin puncție venoasă
OBSTETRICA GINECOLOGIE	A.4	Recoltare pentru test Babes- Papanicolau
OBSTETRICA GINECOLOGIE	C.8	Colposcopia
OBSTETRICA GINECOLOGIE	D.14	terapia chirurgicală a afecțiunilor mamare superficiale
OBSTETRICA GINECOLOGIE	D.15	insertia dispozitivului intrauterin
OBSTETRICA GINECOLOGIE	E.5	Manevre de mica chirurgie pentru abces si/sau chist vaginal sau bartholin cu marsupializare, polipi, vegetatii vulva, vagin, col
OBSTETRICA GINECOLOGIE	E.6	cauterizare de col uterin
OBSTETRICA GINECOLOGIE	E.7	diatermocoagularea colului uterin
OBSTETRICA GINECOLOGIE	F.3	Administrare tratament prin injectarea părților moi (intramuscular, intradermic și subcutanat)
OBSTETRICA GINECOLOGIE	H.2	instilatia uterotubara terapeutica
OBSTETRICA GINECOLOGIE	G.6	Administrare tratament prin puncție venoasă
PEDIATRIE	F.1	Aerosoli/caz
PEDIATRIE	F.3	Administrare tratament prin injectarea părților moi (intramuscular, intradermic și subcutanat)
PEDIATRIE	G.6	Administrare tratament prin puncție venoasă
PSIHIATRIE	A.19	teste clinice (EDS, scor miastenic, UPDRS, MMSE, Reisberg)
PSIHIATRIE	F.3	Administrare tratament prin injectarea părților moi (intramuscular, intradermic și subcutanat)
PSIHIATRIE	G.6	Administrare tratament prin puncție venoasă



**SPITALUL ORĂȘENESC BALȘ**  
**STRATEGIA DE DEZVOLTARE IN PERIOADA 2014-2020**

PSIHIATRIE	J.1	consiliere psihiatrică nespecifică individuala si familiala
PSIHIATRIE	J.2	psihoterapie de grup (psihoze, tulburări obsesiv-compulsive tulburări fobice, tulburări de anxietate, distimii, adicții)
PSIHIATRIE	J.3	psihoterapie individuală (psihoze, tulburări obsesiv - compulsive, tulburări fobice, tulburări de anxietate, distimii, adicții, tulburări din spectrul autist)
PSIHIATRIE	J.4	terapia cognitiv-comportamentală
NEUROLOGIE	A.18	teste de sensibilitate (testul filamentului, testul diapazonului, testul sensibilității calorice și testul sensibilității discriminatorii)
NEUROLOGIE	A.19	teste clinice (EDS, scor miastenic, UPDRS, MMSE, Reisberg)
NEUROLOGIE	B.11	EEG standard
NEUROLOGIE	C.1	Examen electroneuromiografic
NEUROLOGIE	C.3	Examen electroencefalografic cu probe de stimulare si/sau mapping
NEUROLOGIE	C.4	examen doppler vase extracraniene segment cervical (echotomografic si duplex)
NEUROLOGIE	C.5	examen doppler transcranian al vaselor cerebrale și tehnici derivate
NEUROLOGIE	F.3	Administrare tratament prin injectarea părților moi (intramuscular, intradermic și subcutanat)
NEUROLOGIE	G.3	mezoterapia - injectare terapeutica paravertebrala și periarticulara
NEUROLOGIE	G.4	Probe de repositionare vestibulara
NEUROLOGIE	G.6	Administrare tratament prin puncție venoasă
PNEUMOLOGIE	A.7	Spirometrie
PNEUMOLOGIE	A.8	Pulsoximetrie

**f) Recuperare, medicina fizica si balneologie**

APARAT TERAPIE COMBINATĂ	Trabert; TENS; Curenti interferentiali; Ultrasunet; Curenti cu impulsuri rectangulare; Curenti cu impulsuri exponentiale; Contractia izometrica electrica; Stimulare electrica functionala; Curenti diadinamici; Galvanizare; Ionizare
--------------------------	--

**SPITALUL ORĂȘENESC BALȘ**  
**STRATEGIA DE DEZVOLTARE IN PERIOADA 2014-2020**

COMBINA PENTRU ELECTROTHERAPIE BTL-5825 SL	Trabert; TENS; Curenti interferentiali; Ultrasunet; Curenti cu impulsuri rectangulare; Curenti cu impulsuri exponentiale; Contractia izometrica electrica; Stimulare electrica functionala; Curenti diadinamici; Galvanizare; Ionizare; combinatie de ultrasunet cu curenti de joasa frecventa; stimulare ruseasca; ultrasunet; laserterapie.
APARAT PENTRU CRIOTERAPIE BTL-22	aplicatii de crioterapie
APARAT PENTRU ELONGATII LOMBARE SI CERVICALE BTL - 16 PLUS	tractiuni vertebrale
APARAT DE TERAPIE EXTRACORPORALA PRIN UNDE DE SOC	aplicatii de unde de soc extracorporala
BUCATARIE DE PARAFINA DIN INOX AR-50 si FW-4060	impachetari parafina
CADA GALVANICA 4 CELULARA GI-VZ	bai galvanice
LAMPA INFRAROSU EL 0073	solux; ultraviolete
APARAT PENTRU MAGNETOTERAPIE BTL-5920	magnetoterapie
APARAT TERAPIE VACUUM BTL- Vac	vacuum terapie
APARAT PENTRU LASERTERAPIE BTL-5110	laserterapie
APARAT PENTRU TERAPIE CU UNDE SCURTE BTL-6000 SHORTWAVE 400	unde scurte

**g) Radiologie si imagistica medicala**

Ex. radiologic cranian standard *1)
Ex. radiologic cranian în proiecție sinusuri anterioare ale feței *1)
Ex. radiologic părți schelet în 2 planuri *1)
Radiografie de membre *1): a)Brat b)Cot c)Antebrat d)Pumn e)Mână f)Șold g)Coapsa h)Genunchi i)Gambă j)Gleză k)Picioar l)Calcaneu
Ex. radiologic articulatii sacro-iliace *1)
Ex. radiologic centură scapulară *1)
Ex. radiologic coloană vertebrală/segment *1)
Ex. radiologic torace ansamblu *1)
Ex. radiologic torace osos (sau părți) în mai multe planuri/Ex. radiologic torace și organe toracice *1)
Ex. radiologic vizualizare generală a abdomenului nativ *1)
Ex. radiologic tract digestiv superior (inclusiv unghiul duodenojejunal) cu substanță de contrast *1)

**SPITALUL ORĂȘENESC BALȘ**  
**STRATEGIA DE DEZVOLTARE IN PERIOADA 2014-2020**

Ex. radiologic tract digestiv până la regiunea ileo-cecală, cu substanță de contrast *1)
Ex. radiologic tract urinar (urografie minutată) cu substanță de contrast
Radiografie retroalveolară
Ecografie generală (abdomen + pelvis) *1)

- Planificare familiala;

### III.4. PERSONAL

În prezent, **resursele umane** ale spitalului constau într-un număr de 155 salariați pentru 212 de posturi aprobate ( ceea ce reprezintă 73% din statul de funcții aprobat), încadrați după cum urmează:

Categoriile de unități sanitare și categoriile de personal	Număr de posturi ocupate	Pondere din total personal
<b>TOTAL, din care :</b>	<b>155,0</b>	<b>100 %</b>
I. Unități finanțate din sursa „Transferuri” – Bugetul de stat, din care :	<u>13,0</u>	<u>8,39%</u>
- Medici	9,0	5,81%
- Personal mediu sanitar	4,0	2,58%
II. Unități finanțate din Bugetul Asigurărilor de Sănătate,		
Total, din care :	<u>142,0</u>	<u>91,61%</u>
- Medici	20,0	12,90%
- Farmaciști	1,0	0,65%
- Alt personal sanitar cu studii superioare	1,0	0,65%
- Personal mediu sanitar	62,0	40,00%
- Statisticieni și registratori	2,0	1,29%
- Personal auxiliar sanitar	27,0	17,42%
- Personal TESA	12,0	7,74%
- Muncitori	17,0	10,96%

Funcționalitatea și calitatea serviciilor medicale depind în mare măsură de calificarea salariaților și de condițiile de muncă. Din acest motiv este necesară o extindere a modurilor de pregătire profesională, astfel încât să li se insufle salariaților responsabilitatea și capacitatea de a muncii în echipă, precum și o autonomie suficientă în îndeplinirea sarcinilor corespunzătoare nivelului de pregătire. Principalele obiective privind managementul resurselor umane privesc mobilizarea, motivarea și dezvoltarea capacităților personalului.

În organizarea cursurilor se va ține cont de solicitările medicilor șefi de secție și de specificul serviciilor medicale acordate.

**SPITALUL ORĂȘENESC BALȘ**  
**STRATEGIA DE DEZVOLTARE IN PERIOADA 2014-2020**

**III.5. SITUAȚIA FINANCIARĂ**

Finanțarea **Spitalului Orășenesc Balș**, este asigurată atât prin sistemul DRG cât și prin bugetul statului și venituri proprii.

Casa de Asigurări de Sănătate Olt finanțează pe lângă serviciile medicale în sistem DRG și servicii medicale pentru spitalizarea de zi și tarif pe zi de spitalizare pentru serviciile medicale acordate pacienților cu boli cronice. Spitalul este de asemenea finanțat din venituri proprii ale Ministerului Sănătății pentru programul național de prevenire, supraveghere și control al TBC, precum și venituri proprii pentru servicii medicale la cerere, altele decât cele din contractul cu CAS Olt, sponsorizări etc.

**Analiza situației economico-financiare a spitalului:**

**Obiectivele** pe care le propun să fie atinse în conformitate cu scopul urmărit sunt următoarele:

- creșterea eficienței spitalului;
- îmbunătățirea utilizării resurselor, fie ele umane, materiale sau financiare;
- posibilitatea extinderii unor activități și restrângerii altora;
- reducerea costurilor medii la nivel de secție; etc.

Pentru atingerea scopului și a obiectivelor vor trebui realizate anumite activități sub aspectul economico-financiar, și anume:

- în primul rând trebuie realizată o analiză a veniturilor, pe tipuri de servicii oferite de către spital și totodată pe surse de proveniență;
- în al doilea rând trebuie analizate cheltuielile spitalului în funcție de destinația lor, atât la nivelul întregului spital, cât și la nivelul fiecărei secții;
- în funcție de rezultatul obținut din studierea aspectelor legate de venituri și cheltuieli, tot ca și o activitate deosebit de importantă pentru realizarea obiectivelor propuse o reprezintă găsirea unor alternative de contractare în sistemul asigurărilor sociale de sănătate.

Analizând indicatorii de management realizați la 31.12.2013, se observă că managerul spitalului a depășit valorile propuse:

<b>Categoria de indicatori</b>	<b>Denumirea indicatorului de performanță ai managementului spitalului public</b>	<b>Valoarea asumată pentru anul 2013</b>	<b>Valoarea indicatori lor realizati pe 2013</b>
<b>A.Indicatori de management ai resurselor umane</b>	Proporția medicilor din totalul personalului	13%	15,44%
	Proporția personalului medical din totalul personalului angajat al spitalului	60%	62,42%
	Proporția personalului medical cu studii superioare din totalul personalului medical	28%	30,11%
	Numărul mediu de consultații / medic in ambulatoriu	4.100	4.486

**SPITALUL ORĂȘENESC BALȘ**  
**STRATEGIA DE DEZVOLTARE IN PERIOADA 2014-2020**

<b>B. Indicatori de utilizare a serviciilor</b>	Durata medie de spitalizare pe spital si pe fiecare sectie	7	6,64
	- Secția Medicină Internă	7	6,68
	- Secția Chirurgie	4,5	3,80
	- Comp. Obstetrică - Ginecologie	5	4,37
	- Comp. Pediatrie	6	5,18
	- Secția Cronici	12	11,13
	Rata de utilizare a paturilor ,pe spital si pe fiecare sectie	63%	59,51%
	- Secția Medicină Internă	78%	73,17%
	- Secția Chirurgie	52%	49,86%
	- Secția Obstetrică - Ginecologie	52%	49,08%
	- Secția Pediatrie	70%	65,83%
	- Secția Cronici	60%	56,11%
	Indicele de complexitate a cazurilor pe spital si pe fiecare sectie	1,0000	1,1054
	- Secția Medicină Internă	1,0000	1,1449
	- Secția Chirurgie	1,0000	1,0515
	- Secția Obstetrică - Ginecologie	1,0000	1,2263
	- Compartiment nou-nascuti	1,0000	0,7916
	- Secția Pediatrie	1,0000	1,0099
	- Secția Cronici		
Procentul pacienților cu intervenții chirurgicale din totalul pacienților externați din secțiile chirurgicale	54%	69,65%	
<b>C. Indicatori economico-financiari</b>	Execuția bugetară față de bugetul de cheltuieli aprobat	80%	78,79%
	Procentul veniturilor proprii din totalul veniturilor spitalului	8%	8,43%
	Procentul cheltuielilor de personal din totalul cheltuielilor spitalului	70%	58,82%
	Procentul cheltuielilor cu medicamentele din totalul cheltuielilor spitalului	6,3%	5,83%
	Costul mediu / zi de spitalizare, pe fiecare sectie	275	273,16
	- Secția Medicină Internă	200	183,91
	- Secția Chirurgie	300	270,40
	- Secția Obstetrică - Ginecologie	300	299,73
	- Secția Pediatrie	275	264,63
	- Secția Cronici	180	166,97
Rata mortalității intraspitalicești, pe total spital si pe fiecare sectie	2%	0,00	

**SPITALUL ORĂȘENESC BALȘ**  
**STRATEGIA DE DEZVOLTARE IN PERIOADA 2014-2020**

<b>D.Indicatori de calitate</b>	- Secția Medicină Internă	2%	0,05%
	- Secția Chirurgie	2%	0,25%
	- Secția Obstetrică - Ginecologie	2%	0,00%
	- Secția Pediatrie	2%	0,00%
	- Secția Cronici	2%	0,00%
	Rata infecțiilor nozocomiale ,pe total spital si pe fiecare sectie	5%	0,00%
	- Secția Medicină Internă	5%	0,00%
	- Secția Chirurgie	5%	0,00%
	- Secția Obstetrică - Ginecologie	5%	0,00%
	- Secția Pediatrie	5%	0,00%
	- Secția Cronici	5%	0,00%
	Indicele de concordanță între diagnosticul la internare și diagnosticul la externare	90%	82,32%
	Număr de reclamații / plângeri ale pacienților	50	0

Indicatorii economico – financiari ai **Spitalului Orășenesc Balș** la data de 31 decembrie 2013 se prezintă astfel:

<b>1</b>	<b>Prevederi bugetare aprobate conform bugetului de venituri și cheltuieli în anul 2013, din care:</b>	<b>Valoare</b>	<b>Procent</b>
	TOTAL	<b>8.799,00</b>	<b>100,00%</b>
	Personal	<b>5.176,00</b>	<b>58,82%</b>
	Materiale	<b>3.475,01</b>	<b>39,50%</b>
	Capital	<b>115,00</b>	<b>1,31%</b>
	Programe naționale de sănătate, total, din care	<b>32,99</b>	<b>0,37%</b>
	- finanțate din bugetul FNUASS	<b>2,99</b>	
	- finanțate din bugetul MS	<b>30,00</b>	
<b>2</b>	<b>Plăți realizate (execuția bugetară), în spital și în ambulatoriul integrat la 31 decembrie 2013</b>	<b>6.932,80</b>	<b>100,00%</b>
	Personal	<b>5.160,18</b>	<b>74,43%</b>
	Materiale	<b>1.754,86</b>	<b>25,31%</b>
	Capital	<b>12,27</b>	<b>0,18%</b>
	Programe naționale de sănătate, total, din care	<b>5,49</b>	<b>0,08%</b>
	- finanțate din bugetul FNUASS	<b>2,99</b>	
	- finanțate din bugetul MS	<b>2,50</b>	
<b>3</b>	<b>Structura plăților în funcție de sursele de venit</b>	<b>6.932,80</b>	<b>100,00%</b>
	<b>Venituri proprii din contractul cu CJAS/CNAS</b>	<b>6.449,03</b>	<b>93,02%</b>
	<b>Bugetul de stat</b>	<b>471,50</b>	<b>6,80%</b>
	<b>Bugetul local</b>	<b>0,00</b>	<b>0,00%</b>
	<b>Alte venituri proprii:</b>		
	- donații și sponsorizări	<b>0,00</b>	<b>0,03%</b>
	- asocieri investiționale în domenii medicale ori de cercetare		

**SPITALUL ORĂȘENESC BALȘ**  
**STRATEGIA DE DEZVOLTARE IN PERIOADA 2014-2020**

	medicală și farmaceutică		
	- servicii medicale la cerere	<b>12,27</b>	<b>1,77%</b>
	- servicii medicale hoteliere sau de altă natură cu confort sporit		
	- servicii de asistență medicală la domiciliu		
	- alte venituri proprii		
<b>4</b>	Plăți cu medicamentele/total plăți spital	<b>303,92</b>	<b>4,38%</b>

Indicatorii economico-financiari reflectă o situație economică bună în anul 2013, unitatea reușind să încheie activitatea cu profit și cu toate obligațiile achitate în termen.

Execuția bugetară a înregistrat 78,79% datorită precauției în cheltuirea veniturilor realizate, astfel încât fondurile existente să asigure desfășurarea în bune condiții a activității medicale și în primele luni ale anului 2014, până la semnarea noilor contracte cu CASJ.

Fiind o prioritate, aprovizionarea cu medicamente s-a efectuat ritmic, unitatea reușind să asigure pacienților, până în prezent, necesarul cerut, procentul cheltuielilor cu medicamentele din totalul cheltuielilor spitalului, înregistrând chiar o valoare mai mare decât media pe țară, fără a depăși însă costul mediu pe zi de spitalizare.

Procentul cheltuielilor pentru investiții a fost redus datorită crizei economice actuale, dar și datorită faptului că în ultima perioadă unitatea noastră a reușit să achiziționeze și să obțină aparatură medicală din fonduri de la Banca Mondială, astfel încât, în prezent, laboratorul de radiologie și imagistică medicală, laboratorul de analize medicale, blocul operator, ATI, camera de gardă, compartimentul de obstetrică - ginecologie sunt dotate cu aparatură nouă și performantă. În urma proiectului de Modernizare, dezvoltare și echipare a Ambulatoriului din cadrul spitalului, proiect finanțat din fonduri europene nerambursabile și finalizat în 2012, clădirea a fost reabilitată, dotată cu centrală termică proprie, iar aparatura medicală procurată pentru cabinete depășește suma de 700.000 euro.

Indicatorii cantitativi indică faptul că spitalul a reușit să se încadreze în valorile propuse, însă datorită reducerii numărului de paturi la anumite secții și compartimente, rata de utilizare a paturilor depășește media națională (stabilită conf. Ordinului MSP 1567/14.09.2007 pe tip de spital). În aceste condiții, personalul medical din toate secțiile a reușit să depășească indicele de complexitate al cazurilor propus, să realizeze și să depășească numărul de pacienți externați prevăzut în contractul încheiat cu Casa de Asigurări de Sănătate Olt, astfel încât veniturile realizate să asigure desfășurarea în bune condiții a activității.

Procentul pacienților cu intervenții chirurgicale din totalul pacienților externați din secțiile chirurgicale s-a îmbunătățit comparativ cu perioadele anterioare datorită dotării blocului operator cu linie de chirurgie laparoscopică și aparat de anestezie, ceea ce a condus la creșterea gradului de operabilitate și a ICM-ului în secțiile chirurgicale.

La data de 29 iulie 2010, a fost semnat Protocolul de predare a Spitalului Orășenesc Balș către autoritatea locală, fapt ce a condus la o mai bună colaborare și implicare a factorilor locali în menținerea și îmbunătățirea activității medicale pentru populația arondată, chiar și în condițiile crizei economice actuale.

Analizând **situația posturilor din bilanț** la 31.12.2013, la activele fixe necorporale s-a constatat că s-a înregistrat o scădere a valorii acestora de la suma de 502 lei la 215 lei, ca urmare a înregistrării amortizării licențelor pentru programele informatice primite de la Ministerul Sănătății, achiziționate din fonduri PHARE.

## **SPITALUL ORĂȘENESC BALȘ STRATEGIA DE DEZVOLTARE IN PERIOADA 2014-2020**

În ceea ce privește activele fixe corporale, scăderea de la suma de la 813.216 lei la 641.734 se datorează înregistrării amortizării în suma de 207.569 lei, procurării unui distilator de apă pentru farmacie în suma de 8.967 lei și primirii ca donație a unui analizor de biochimie pentru laboratorul de analize, în sumă de 27.120 lei.

Valoarea terenurilor și clădirilor este aceeași ca și în anul precedent de 8.787.325 lei, deoarece nu se înregistrează cheltuieli cu amortizarea.

Stocurile de materiale au înregistrat o creștere de la valoarea de 757.370 lei la 863.720 lei, ca urmare a faptului că aprovizionarea cu alimentele, medicamentele și materialele sanitare, reactivii și dezinfectanții s-a efectuat conform contractelor, astfel încât să asigure necesarul pentru perioada următoare. Pe durata exercițiului financiar s-a menținut ca metodă de înregistrare a consumurilor metoda FIFO, iar facturile au fost înregistrate cronologic, urmărindu-se respectarea prețurilor din contractele și actele adiționale încheiate.

Creanțele unității au scăzut de la 511.055 lei la 506.427 lei, întrucât unitatea noastră a încasat facturile emise către medicii de familie pentru cheltuieli de întreținere a cabinetelor medicale, rămânând în sold doar facturile pentru servicii medicale emise la finele lunii decembrie 2013.

Conturile de trezorerie au înregistrat o scădere ne semnificativă de la 1.894.038 lei la 1.805.730 lei, ca urmare a faptului că s-au redus sumele decontate de Casa de Asigurări de Sănătate Olt, iar cheltuielile bugetare au crescut ca urmare a creșterii cheltuielilor de personal și cheltuielilor pentru utilități.

Contul 532 – Alte valori, înregistrează o creștere de la 2.205 lei la 2.720 lei, deoarece la finele anului s-au achiziționat BVF pentru procurarea motorinei pentru generator.

Conturile la instituții de credit au înregistrat o creștere de la suma de 5.879 lei la 5.969 lei ca urmare a înregistrării dobânzii la garanțiile materiale ale gestionarilor, conform anexei 14b.

Cheltuielile în avans prezintă o creștere de la valoarea de 29 lei la 160 lei, soldul reprezentând suma de recuperat din vărăaminte pentru persoane cu handicap din care s-au procurat produse.

Valoarea totală a datoriilor către furnizori a scăzut de la valoarea de 105.634 lei la 94.930 lei. Datoriile au fost achitate în termenul scadent, rămânând nedecontate facturile din ultimele zile ale trimestrului, ce nu au fost prevăzute în Situația privind planificarea plăților pentru ultima decadă a lunii decembrie 2013 și facturi de utilități care au fost emise după închiderea anului .

Datoriile către bugete au înregistrat o creștere ne semnificativă față de soldul inițial, acest fapt datorându-se diferenței de ore lucrate în zilele de sărbători legale și a numărului de ore de gardă efectuate în luna decembrie.

Ca urmare și contribuțiile sociale au înregistrat o creștere față de soldul inițial de la 138.125 lei la 140.785 lei.

Salariile angajaților au scăzut de la 254.972 lei la 245.158 lei, deoarece la finele anului 2012, pentru încadrarea în creditele bugetare aprobate pentru plata cheltuielilor de personal, au rămas nevirate parțial contribuția personalului la fondul CAR.

Referitor la execuția bugetelor de venituri și cheltuieli:

- veniturile au fost realizate și încasate în proporție de peste 99%, diferența reprezentând cv serviciilor medicale prestate în luna decembrie și nedecontate de Casa de Asigurări Olt și taxe de spitalizare neîncasate de la debitori declarați insolvabili sau aflați în curs de executare silită.



**SPITALUL ORĂȘENESC BALȘ**  
**STRATEGIA DE DEZVOLTARE IN PERIOADA 2014-2020**

- pentru cheltuieli menționăm că acestea s-au încadrat în prevederile bugetare și au asigurat buna desfășurare a activității, fără a se înregistra sincope în aprovizionarea și consumul de medicamente, materiale sanitare, reactivi și alte materiale necesare.

Unitatea a încheiat anul 2013 cu pierdere, deoarece în facturile emise către Casa de Asigurări de Sănătate Olt nu au fost cuprinse toate serviciile medicale prestate, ci doar conform sumelor din contractelor încheiate, iar cheltuielile curente au crescut față de anul precedent ca urmare a creșterii calității serviciilor medicale acordate pacienților și a prețului la utilități.

**III.6. PREVIZIUNI BUGETARE PENTRU PERIOADA 2014-2020**

INDICATOR/AN	2014	2015	2016	2017	2018	2019
Venituri din prestari servicii	90	120	120	130	140	150
Venituri din contracte incheiate cu CAS	6.277	8.128	8.200	8.300	8.400	8.500
Venituri din contracte incheiate cu DSP	479	444	500	550	600	600
Venituri din contractele incheiate cu DSP din sume alocate din veniturile proprii ale Ministerului Sanatatii	10	20	35	40	45	50
Donatii si sponsorizari		15	15	20	30	40
Subventii de la bugetul local			400	400	450	500
<b>TOTAL VENITURI</b>	<b>6.856</b>	<b>8.727</b>	<b>9.270</b>	<b>9.440</b>	<b>9.665</b>	<b>9.840</b>
Cheltuieli de personal	5.191	5.339	6.168	6.200	6.250	6.340
Cheltuieli cu bunuri și servicii	3.262	3.228	2.902	2.910	2.985	3.000
Alte cheltuieli (art.59)	21	40	80	80	80	100
Cheltuieli de capital	187	120	120	250	350	400
<b>TOTAL CHELTUIELI</b>	<b>8.661</b>	<b>8.727</b>	<b>9.270</b>	<b>9.440</b>	<b>9.665</b>	<b>9.840</b>

Previziunile de creștere a veniturilor în perioada următoare au la bază diversificarea specialităților medicale în ambulatoriu, prin înființarea de noi cabinete (cardiologie, pneumologie) și angajarea medicilor care efectuează în prezent rezidențiatul pe post (diabet și boli de nutriție, oncologie, alergologie, ATI) constituind noi surse de venit prin creșterea numărului de servicii medicale, iar pentru pacienți beneficiul este că se vor reduce distanțele până la cabinetele medicale de specialitate.

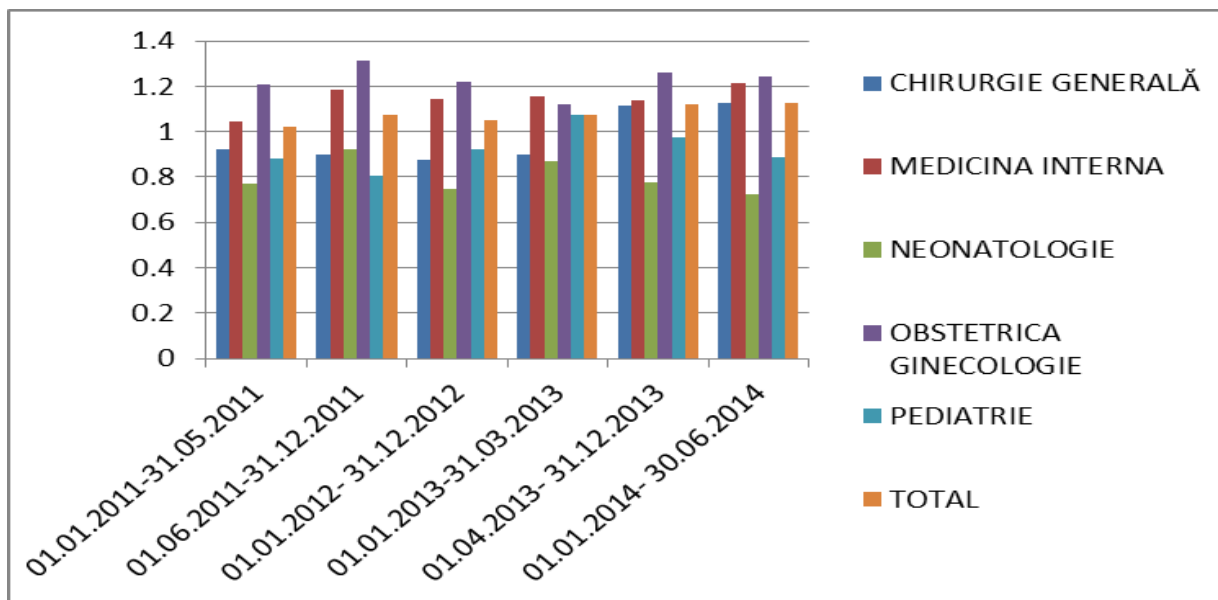
Luând în considerare politica salarială, se previzionează o creștere a cheltuielilor de personal, ca urmare a măririi periodice a salariului minim pe economie. Totodată, pentru oferirea

## SPITALUL ORĂȘENESC BALȘ STRATEGIA DE DEZVOLTARE IN PERIOADA 2014-2020

unor condiții hoteliere din ce în ce mai bune pacienților este necesar ca sumele alocate pentru reparații curente și capitale să fie din ce în ce mai mari.

De asemenea, veniturile realizate pot crește prin eficientizarea activității din secții și creșterea ICM –ului contractat, astfel încât la un număr mai mic de pacienți să poată fi obținute aceleași venituri, cu cheltuieli mai mici.

Analizând ICM-ul realizat de **Spitalul Orășenesc Balș** în ultimii ani, se observă o creștere constantă a acestuia, ca urmare a profesionalismului personalului medical implicat în acordarea serviciilor medicale pe secții.



**Obiectivele** propuse pentru perioada următoare sunt obținerea unor venituri extrabugetare din donații și sponsorizări, atât din țară cât și din străinătate. Având în vedere faptul că spitalul nostru este înfrățit cu spitalul din Thann – Franța, care a făcut importante sponsorizări până în prezent (centrală termică, dotarea bucătăriei, mobilier), în perioada următoare se preconizează dotarea spălătoriei cu utilajele necesare.

Trecerea în subordinea Consiliului Local Balș, a condus la implicarea mai accentuată a comunității locale în administrarea unității noastre. În anul 2012 s-a încheiat implementarea proiectului de „Modernizarea, dezvoltarea și echiparea ambulatoriului din cadrul Spitalului Orășenesc Balș, jud.Olt”, în valoare de 5.596.120,96 lei din fonduri europene nerambursabile, proiect cofinanțat de autoritatea locală.

Ca urmare, ambulatoriul integrat spitalului, reabilitat în totalitate, dispune în prezent de aparatură modernă, sisteme de climatizare, mobilier medical nou, ceea ce a condus la creșterea calității serviciilor medicale oferite pacienților. Astfel, în cadrul cabinetelor medicale funcționează echipamente noi, fabricate în anul 2012, care respectă normele europene, după cum urmează:

**SPITALUL ORĂȘENESC BALȘ**  
**STRATEGIA DE DEZVOLTARE IN PERIOADA 2014-2020**

Echipament	Nr. buc	Cabinetul medical unde funcționează
Electrocardiograf cu 12 canale	1	CAB BOLI INTERNE
Ecograf Doppler color 3D, videoprinter	1	CAB BOLI INTERNE
Oscilometru	1	CAB BOLI INTERNE
Doppler vascular	1	CAB BOLI INTERNE
Glucometru cu înțepător și ace	1	CAB BOLI INTERNE
Spirometru cu sistem informatic si de comunicare	1	CAB BOLI INTERNE
Sistem cu flux de aer cu lampă bactericida	1	CAB BOLI INTERNE
Calculator INTEL PIV DUAL CORE , HDD 320 SATA, RAM 2G, monitor LCD, imprimantă LASER JET SAMSUNG		CAB BOLI INTERNE
Tensiometru aneroid cu stetoscop	1	CAB CHIRURGIE
Doppler vascular	1	CAB CHIRURGIE
Videoesoscop și rectoscop	1	CAB CHIRURGIE
Linie endoscopie digestivă, DVD REC monitor led	1	CAB CHIRURGIE
Trusă chirurgie	1	CAB CHIRURGIE
Glucometru cu înțepător și ace	1	CAB CHIRURGIE
Rectosigmoidoscop rigid-flexibil, 300 mm, diametru extern 21 mm	1	CAB CHIRURGIE
Anuscop inox 16x100mm	1	CAB CHIRURGIE
Electrocauter	1	CAB CHIRURGIE
Sistem cu flux de aer cu lampă bactericida	1	CAB CHIRURGIE
Lampă pentru intervenții chirurgicale cu efect scialitic, luminanta 130.000 lux	1	CAB CHIRURGIE
Calculator INTEL PIV DUAL CORE , HDD 320 SATA, RAM 2G, monitor LCD, imprimantă LASER JET	1	CAB CHIRURGIE
Masă de consultație ginecologică	1	CAB OBSTETRICA GINECOLOGIE
Fotoliu ginecologie	1	CAB OBSTETRICA GINECOLOGIE
Set complet pentru videocolposcopie, monitor LCD 17 inch, videoprinter	1	CAB OBSTETRICA GINECOLOGIE
Histeroscop flexibil, monitor	1	CAB OBSTETRICA GINECOLOGIE
Statie mobila pentru ginecologie, din otel, roti cu proprietăți antistatice	1	CAB OBSTETRICA GINECOLOGIE
Lampa scialitica stand mobil, diametru reflector 40 cm,cu picior 130F 50.000 lux	1	CAB OBSTETRICA GINECOLOGIE
Electrocauter	1	CAB OBSTETRICA GINECOLOGIE
Sistem cu flux de aer cu lampă bactericida	1	CAB OBSTETRICA GINECOLOGIE
Calculator INTEL PIV DUAL CORE , HDD 320 SATA, RAM 2G, monitor LCD, imprimantă LASER JET	1	CAB OBSTETRICA GINECOLOGIE
Glucometru cu înțepător și ace	1	CAB PEDIATRIE
Electrocardiograf cu 12 canale	1	CAB PEDIATRIE
Ecograf Doppler color 3D, videoprinter	1	CAB PEDIATRIE
Tensiometru aneroid cu stetoscop pentru copii	1	CAB PEDIATRIE

**SPITALUL ORĂȘENESC BALȘ**  
**STRATEGIA DE DEZVOLTARE IN PERIOADA 2014-2020**

Aspirator secreții cu conector pentru canule aspiratoare si canulă aspirație flexibilă	1	CAB PEDIATRIE
Aparat aerosoli nebulizator	1	CAB PEDIATRIE
Cântar digital pentru copii, cran LCD, scală de măsurare dublă,	1	CAB PEDIATRIE
Sistem cu flux de aer cu lampă bactericida	1	CAB PEDIATRIE
Calculator INTEL PIV DUAL CORE , HDD 320 SATA, RAM 2G, monitor LCD, imprimantă LASER JET	1	CAB PEDIATRIE
Electroencefalograf , laptop inclus	1	CAB NEUROLOGIE
Electromiograf	1	CAB NEUROLOGIE
Ecograf Doppler color 3D, videoprinter	1	CAB NEUROLOGIE
Sistem cu flux de aer cu lampă bactericida	1	CAB NEUROLOGIE
Calculator INTEL PIV DUAL CORE , HDD 320 SATA, RAM 2G, monitor LCD, imprimantă LASER JET	1	CAB NEUROLOGIE
Audiometru portabil	1	CAB ORL
Aspirator chirurgical	1	CAB ORL
Laringoscop	1	CAB ORL
Sterilizator	1	CAB ORL
Oglindă frontală cu iluminare	1	CAB ORL
Lampa scialitica stand mobil, diametru reflector 40 cm,cu picior 130F 50.000 lux	1	CAB ORL
Cabină izolată fonic	1	CAB ORL
Sistem cu flux de aer cu lampă bactericida	1	CAB ORL
Scaun medic	1	CAB ORL
Scaun ORL	1	CAB ORL
Calculator INTEL PIV DUAL CORE , HDD 320 SATA, RAM 2G, monitor LCD, imprimantă LASER JET	1	CAB ORL
Tonometru non contact	1	CAB OFTALMOLOGIE
Optopol perimetru computerizat	1	CAB OFTALMOLOGIE
Exooftalmometru	1	CAB OFTALMOLOGIE
Optotip complex de perete, iluminat, pentru 3/5 m, adulți, copii, mixt	1	CAB OFTALMOLOGIE
Teledupă	1	CAB OFTALMOLOGIE
Oftalmoscop cu lumină halogen	1	CAB OFTALMOLOGIE
Biomicroscop optic	1	CAB OFTALMOLOGIE
Ecograf ocular	1	CAB OFTALMOLOGIE
Lampă pentru intervenții chirurgicale cu efect scialitic, luminanta130.000 lux	1	CAB OFTALMOLOGIE
Tabel ISHIHARA(16/38 teste)	1	CAB OFTALMOLOGIE
Telebinocular viziotest oftalmologic	1	CAB OFTALMOLOGIE
Sistem cu flux de aer cu lampă bactericida	1	CAB OFTALMOLOGIE
Calculator INTEL PIV DUAL CORE , HDD 320 SATA, RAM 2G, monitor LCD, imprimantă LASER JET	1	CAB OFTALMOLOGIE
Artroscop	1	CAB ORTOPEIDIE
Gipsoton electric	1	CAB ORTOPEIDIE
Sistem cu flux de aer cu lampă bactericida	1	CAB ORTOPEIDIE
Sistem cu flux de aer cu lampă bactericida	1	CAB ORTOPEIDIE
Lampă pentru intervenții chirurgicale cu efect scialitic, luminanta130.000 lux	1	CAB ORTOPEIDIE

**SPITALUL ORĂȘENESC BALȘ**  
**STRATEGIA DE DEZVOLTARE IN PERIOADA 2014-2020**

Negatoscop (80 x 43 cm), două tuburi fluorescente, lumină difuză repartizată pe suprafață, ramă inox	1	CAB ORTOPEDIE
Calculator INTEL PIV DUAL CORE , HDD 320 SATA, RAM 2G, monitor LCD, imprimantă LASER JET	1	CAB ORTOPEDIE
Videodermatoscop	1	CAB DERMATO VENERICE
Dermatoscop	1	CAB DERMATO VENERICE
Fotoliu ginecologie	1	CAB DERMATO VENERICE
Electrocauter mono si bipolar, 120W	1	CAB DERMATO VENERICE
Sistem cu flux de aer cu lampă bactericida	1	CAB DERMATO VENERICE
Lampă pentru intervenții chirurgicale cu efect scialitic, luminanta 130.000 lux	1	CAB DERMATO VENERICE
Calculator INTEL PIV DUAL CORE , HDD 320 SATA, RAM 2G, monitor LCD, imprimantă LASER JET	1	CAB DERMATO VENERICE
Aparat pentru laserterapie, BTL 5110, sonda 685nm/50mW, sonda 830nm/200mW	1	CAB BFT
Aparat pentru terapie unde scurte, BTL-6000 Shortwave 400 si 2 x brate cu aplicatori	1	CAB BFT
Combină pentru electroterapie, BTL 5820 SL cu 4 electrozi si huse, BTL+Vac, Rack BTL-5000, Cap 1cmp	2	CAB BFT
Aparat pentru magnetoterapie BTL -5920, inel 30cm, Solenoid 70 cm, BTL-	1	CAB BFT
Aparat de terapie extracorporală prin unde de șoc (shockwave), BTL-5000 SWT Power, placa generatoare, placa electro cu sistem imbinare	1	CAB BFT
Bucătărie de parafină din inox, cu malaxor AR-50, FW- 4060	1	CAB BFT
Cadă galvanică patrucelulară,	1	CAB BFT
Podoscop	1	CAB BFT
Aparat pentru crioterapie BTL-22, manson racier + 12 grade, Cap răcire -10 grade	1	CAB BFT
Aparat pentru elongații lombare și cervicale, BTL-16 Plus, BTL-1300 TRAC, Set accesorii pelvice si toracice	1	CAB BFT
Oscilometru	1	CAB BFT
Lampă infraroșu, 4 poziții înclinare, 500 w	1	CAB BFT
Sistem cu flux de aer cu lampă bactericida	1	CAB BFT
Calculator INTEL PIV DUAL CORE , HDD 320 SATA, RAM 2G, monitor LCD, imprimantă LASER JET	1	CAB BFT
Aparat RX cu 2 posturi digital	1	LAB RADIOLOGIE, IMAGISTICA SI EXPLORARI FUNCTIONALE
Mașină de dezvoltat automată	1	LAB RADIOLOGIE, IMAGISTICA SI EXPLORARI FUNCTIONALE
Aparat RX dentar	1	LAB RADIOLOGIE, IMAGISTICA SI EXPLORARI FUNCTIONALE
Electrocardiograf cu 3 canale, cu afișaj LCD	1	LAB RADIOLOGIE, IMAGISTICA SI EXPLORARI FUNCTIONALE
Spirometru cu sistem informatic si de comunicare	1	LAB RADIOLOGIE, IMAGISTICA SI EXPLORARI FUNCTIONALE
Sistem cu flux de aer cu lampă bactericida	1	LAB RADIOLOGIE, IMAGISTICA SI EXPLORARI

**SPITALUL ORĂȘENESC BALȘ**  
**STRATEGIA DE DEZVOLTARE IN PERIOADA 2014-2020**

		FUNCTIONALE
Calculator INTEL PIV DUAL CORE , HDD 320 SATA, RAM 2G, monitor LCD, imprimantă LASER JET	1	LAB RADIOLOGIE, IMAGISTICA SI EXPLORARI FUNCTIONALE
Spirometru cu sistem informatic si de comunicare	1	CAB ALERGOLOGIE
Sistem cu flux de aer cu lampă bactericida	1	CAB ALERGOLOGIE
Peak flowmetru digital	1	CAB ALERGOLOGIE
Calculator INTEL PIV DUAL CORE , HDD 320 SATA, RAM 2G, monitor LCD, imprimantă LASER JET	1	CAB ALERGOLOGIE
Tensiometru aneroid cu stetoscop	1	CAB ONCOLOGIE
Fotoliu ginecologie	1	CAB ONCOLOGIE
Sistem cu flux de aer cu lampă bactericida	1	CAB ONCOLOGIE
Negatoscop (80 x 43 cm), două tuburi fluorescente, lumină difuză repartizată pe suprafață, ramă inox	1	CAB ONCOLOGIE
Aspirator secreții	1	CAB ONCOLOGIE
Lampa scialitica stand mobil, diametru reflector 40 cm,cu picior 130F 50.000 lux	1	CAB ONCOLOGIE
Calculator INTEL PIV DUAL CORE , HDD 320 SATA, RAM 2G, monitor LCD, imprimantă LASER JET	1	CAB ONCOLOGIE
Masă de consultație ginecologică	1	CAB PLANIFICARE FAMILIALA
Sistem cu flux de aer cu lampă bactericida	1	CAB PLANIFICARE FAMILIALA
Tensiometru aneroid cu stetoscop	1	CAB PLANIFICARE FAMILIALA
Cântar mecanic	1	CAB PLANIFICARE FAMILIALA
Calculator INTEL PIV DUAL CORE , HDD 320 SATA, RAM 2G, monitor LCD, imprimantă LASER JET	1	CAB PLANIFICARE FAMILIALA
Canapea consultații	1	CAB DIABET ZAHARAT, NUTRITIE SI BOLI METABOLICE
Glucometru cu înțepător și ace	1	CAB DIABET ZAHARAT, NUTRITIE SI BOLI METABOLICE
Tensiometru aneroid cu stetoscop	1	CAB DIABET ZAHARAT, NUTRITIE SI BOLI METABOLICE
Calculator INTEL PIV DUAL CORE , HDD 320 SATA, RAM 2G, monitor LCD, imprimantă LASER JET	1	CAB DIABET ZAHARAT, NUTRITIE SI BOLI METABOLICE
Sterilizator	4	STERILIZARE
Aparat taiat/sigilat pungi	2	STERILIZARE
Instalatie supraveghere video	1	INFORMATII
Stingator portabil incendiu P6	6	SALA AȘTEPTARE
Stingator portabil incendiu	1	CENTRALA TERMICA
Centrala termica	1	CENTRALA TERMICA

O parte din aparatura medicală din secțiile Spitalului Orășenesc Balș este mai uzată fizic și moral, necesitând înlocuirea cu echipamente performante în următorii ani. Echipa de conducere a spitalului, susținută de administrația locală, își propune în perioada 2014-2020

**SPITALUL ORĂȘENESC BALȘ**  
**STRATEGIA DE DEZVOLTARE IN PERIOADA 2014-2020**

obținerea și implementarea unui proiect finanțat din fonduri europene nerambursabile, conform propunerilor de investiții înaintate Consiliului Local Balș.

Nr. crt.	Denumirea proiectului propus	Localizarea	Perioada
1	Lift	Spitalul Orasenesc Bals	2014-2020
2	Bloc operator – 4 sali de operatie	Spitalul Orasenesc Bals	2014-2020
3	Amenajare si dotare statie centralizata sterilizare	Spitalul Orasenesc Bals	2014-2020
4	Aparatura medicala	Spitalul Orasenesc Bals	2014-2020
5	Izolarea termica a cladirii spitalului	Spitalul Orasenesc Bals	2014-2020
6	Surse de energie regenerabila	Spitalul Orasenesc Bals	2014-2020
7	Reabilitarea saloanelor si echiparea cu toaleta, senzori de fum, iluminat la fiecare pat, tapet si PVC de uz medical (instalatii sanitare, electrice, incalzire, tamplarie PVC)	Spitalul Orasenesc Bals	2014-2020
8	Reabilitare si dotare laborator de analize	Spitalul Orasenesc Bals	2014-2020
9	Reabilitare si dotare laborator radiologie si imagistica medicala	Spitalul Orasenesc Bals	2014-2020
10	Reamenajare si dotare farmacie	Spitalul Orasenesc Bals	2014-2020
11	Amenajare si echipare sala kinetoterapie	Spitalul Orasenesc Bals	2014-2020
12	Amenajare si dotare birou internare		2014-2020
13	Amenajare si echipare garderoba pacienti	Spitalul Orasenesc Bals	2014-2020
14	Inlocuire echipamente sistem informatic	Spitalul Orasenesc Bals	2014-2020
15	Termosistem cladire spital, disp. TBC, laborator analize, spalatorie, administrativ	Spitalul Orasenesc Bals	2014-2020
16	Ignifugare sarpante	Spitalul Orasenesc Bals	2014-2020
17	Dotarea cu mobilier medical a saloanelor	Spitalul Orasenesc Bals	2014-2020
18	Grup sanitar vestiare pentru personal	Spitalul Orasenesc Bals	2014-2020
19	Extindere camera de garda	Spitalul Orasenesc Bals	2014-2020
20	Reamenajare si dotare dispensar TBC	Spitalul Orasenesc Bals	2014-2020
21	Amenajare si dotare arhiva	Spitalul Orasenesc Bals	2014-2020
22	Sursa de apa proprie	Spitalul Orasenesc Bals	2014-2020
23	Statie neutralizare ape reziduale	Spitalul Orasenesc Bals	2014-2020
24	Reabilitare si dotare spalatorie spital	Spitalul Orasenesc Bals	2014-2020
25	Reamenajare si dotare bloc alimentar	Spitalul Orasenesc Bals	2014-2020
26	Reamenajare si dotare magazie centrala	Spitalul Orasenesc Bals	2014-2020
27	Reabilitare si dotare centrala termica	Spitalul Orasenesc Bals	2014-2020
28	Generator electric	Spitalul Orasenesc Bals	2014-2020
29	Reabilitare si dotare morga	Spitalul Orasenesc Bals	2014-2020
30	Reabilitare spatii anexe (pt. deseuri medicale, ateliere)	Spitalul Orasenesc Bals	2014-2020
31	Dotare cu panouri solare	Spitalul Orasenesc Bals	2014-2020
32	Refacere racord canalizare	Spitalul Orasenesc Bals	2014-2020
33	Sistematizare alei, parcare, spatii verzi	Spitalul Orasenesc Bals	2014-2020

**SPITALUL ORĂȘENESC BALȘ**  
**STRATEGIA DE DEZVOLTARE IN PERIOADA 2014-2020**

**IV. ANALIZA SWOT**

PUNCTE FORTE	PUNCTE SLABE
- dotarea cu aparatură și reamenajarea spațiului spitalului în vederea obținerii acreditării	- desfășurarea activității pe structură de tip pavilionar (ambulatoriul integrat spitalului și laboratorul de analize medicale funcționează în clădiri separate)
- includerea în structură a cabinetelor de oncologie, diabet zaharat, nutriție și boli metabolice și alergologie, cardiologie și pneumologie	- lipsa medicilor specialiști pentru aceste cabinete (medici rezidenți)
- dotarea cu aparatură medicală performantă a laboratorului de radiologie și imagistică și reabilitarea cabinetului și obținerea certificării ISO 9001:2008;	- lipsa aparaturii de înaltă performanță (CT, RMN, mamograf)
- dotarea cu aparatură a laboratorului de analize și reamenajarea spațiului;	- lipsa acreditării RENAR pentru încheierea contractului cu Casa de Asigurări
- dotarea cu aparatură a cabinetului de fizioterapie și angajarea unui medic specialist;	- resurse umane insuficiente.
- dotarea secției chirurgie cu linie de chirurgie laparoscopică și atragerea de noi medici specialiști;	- lipsă circuite bloc operator, conform normelor în vigoare.
- dotarea cu aparatură performantă a secției obstetrică – ginecologie și a compartimentului de neonatologie prin fonduri de la Banca Mondială	- lipsa unui medic specialist neonatolog
- dotarea cu aparatură a camerei de gardă;	- neinclusiunea în structura spitalului a compartimentului de primire urgență - lipsa medicului specialist în medicina de urgență la camera de gardă
- spitalul beneficiază de un sistem informatic intern, realizând eficientizarea activității medicale prin interconectarea ambulatoriului cu secțiile, laboratoarele și farmacia; - posibilitatea accesării rapide a informațiilor despre istoricul pacienților prezentați, medicație și analize efectuate, în timp real; - creșterea calității datelor raportate;	- Lipsa personalului specializat în IT
- certificare SR EN ISO 9001:2008	- lipsa liftului în clădirea spitalului; - numărul redus de paturi la secția boli interne și pediatrie, ceea ce duce la creșterea ratei de ocupare a paturilor peste media națională;



**SPITALUL ORĂȘENESC BALȘ**  
**STRATEGIA DE DEZVOLTARE IN PERIOADA 2014-2020**

<b>OPORTUNITATI</b>	<b>AMENINTARI</b>
-preluarea managementului sanitar de catre Consiliul Local și implicarea acestuia în finanțare;	-introducerea cardului de sănătate poate afecta adresabilitatea mai ales pentru populatia din anumite zone;
- implementarea Proiectului „Modernizarea, dezvoltarea și echiparea ambulatoriului din cadrul Spitalului Orășenesc Balș, jud.Olt”, în valoare de 5.596.120,96 lei din fonduri europene nerambursabile;	-scaderea adresabilitatii in anumite perioade duce la reducerea veniturilor si perturbarea fluxurilor de trezorerie;
-obținerea de fonduri europene nerambursabile in perioada 2014-2020 pentru reabilitarea și modernizarea spitalului și construirea unui lift și a unui bloc operator nou;	- pericolul ca medicii să migreze către spitale mai mari
-existenta unui personal calificat ;	- personal insuficient in anumite secții ;
-creșterea ICM-ului realizat, ceea ce conduce la creșterea finanțării;	-numarul de servicii realizat nu este acoperit in totalitate de suma obtinuta de la C.A.S., serviciile contractate fiind insuficiente;
- creșterea calității serviciilor medicale și a condițiilor hoteliere prin amenajarea saloanelor conform noilor cerințe;	- creșterea costurilor asistenței medicale peste tarifele decontate de Casa de Asigurări de Sănătate;
- dezvoltarea rețelei proprii de IT, care să poată asigura și comunicarea eficientă cu rețeaua națională și rețeaua primară de îngrijiri de sănătate;	-
- promovarea serviciilor de sănătate printr-o politică adecvată de marketing (WEB, pliante, publicații)	- distanța mică față de Spitalul Județean de Urgență Slatina si Spitalul Clinic de Urgență Craiova
- colaborarea cu spitale și clinici de specialitate din centre universitare;	- acumularea de creanțe;
-infrățirea cu localitati similare din Franta, care sprijina spitalul prin donatii (Spitalul din THANN)	- introducerea de reglementari stricte in vederea acreditarii conform uzantelor UE (norme mediu, dotare, etc).

**V. IDENTIFICAREA PROBLEMELOR CRITICE**

În momentul de față se știe că majoritatea unităților sanitare publice din România se confruntă cu probleme importante, la care se încearcă să se găsească soluții pentru rezolvarea lor.

## **SPITALUL ORĂȘENESC BALȘ** **STRATEGIA DE DEZVOLTARE IN PERIOADA 2014-2020**

Printre problemele critice cu care se confrunta **Spitalul Orășenesc Balș**, se pot enumera:

- necesitatea punerii în practică a tehnicilor de management strategic, necesitatea aplicării acestor tehnici derivă din tendința de globalizare, care însoțită fiind de dezvoltarea dinamică a sistemului economico-social, angajează statul în efectuarea unor schimbări și transformări la nivelul sistemelor și instituțiilor publice. În acest sens, spitalul este obligat a avea pentru a putea „supraviețui” personal calificat și specializat, pentru a gestiona și rezolva permanent probleme noi.

- acreditarea unității sanitare. Problema acreditării este deosebit de delicată, atât din punct de vedere a reorganizărilor de secții și compartimente, cât mai ales din punct de vedere al finanțării acestor reorganizări. Cu toate că spitalul a fost dotat cu aparatură, în prezent se confruntă cu probleme în amenajarea spațiului conform standardelor prevăzute în OMS 914/2006, în vederea obținerii acreditării. Prin reducerea numărului de paturi, suprafața utilă este suficientă pentru amenajarea saloanelor, însă se întâmpină dificultăți în realizarea circuitelor necesare.

- problema finanțării. Menținerea în continuare a acestui sistem de finanțare inechitabil și întârzierea în uniformizarea tarifului pe categorii de spitale, vor constitui piedici și întârzieri în procesul de modernizare al spitalului. În această direcție statul, ca și reglator al dezechilibrelor de pe piață, trebuie să intervină prin pârghiile pe care le are la dispoziție și să încerce uniformizarea cât mai rapidă a tarifului pe caz ponderat, astfel încât să se facă o repartizare echitabilă a fondurilor publice. Până când acest deziderat va fi rezolvat singura soluție de a ține piept cu necesitățile care apar zi de zi, o constituie canalizarea forțelor conducerii spitalului împreună cu partea medicală de a găsi și alte surse de finanțare decât cele existente și totodată de a lărgi paleta serviciilor medicale și nemedicale pe care le poate oferi. Însă orașul Balș este situat într-o zonă slab dezvoltată din punct de vedere economic ceea ce face dificilă obținerea de sponsorizări sau donații, singura sursă suplimentară de venit fiind obținerea de fonduri europene nerambursabile și în perioada 2014-2020.

- diversitatea diagnosticelor prezentate de pacienții care se adresează unității noastre sanitare impune atragerea de medici de specialități diferite față de cei angajați în spital, cum ar fi: pneumologie, cardiologie.

### **VI. OBIECTIVE STRATEGICE**

#### **Planul strategic al Spitalului Orășenesc Balș a parcurs următoarele etape:**

1. Analiza mediului intern și extern și rapoartele echipei de elaborare a strategiei (șefii de secții/ compartimente sau sectoare de activitate);
2. Analiza SWOT (identificarea punctelor forte și a punctelor slabe, a oportunităților și amenințărilor);
3. Identificarea obiectivelor strategice și a posibilităților de implementare;
4. Dezvoltarea planului de implementare;
5. Consultarea cu Consiliul Medical și acceptarea propunerilor acestuia;
6. Aprobarea strategiei de către Consiliul de Administrație.

Fiecare obiectiv este proiectat pentru a susține realizarea obiectivului spitalului nostru.

Acestea sunt formulate astfel încât să răspundă la problemele ridicate în timpul consultațiilor și a analizei GAP, precum și a examinării mediului extern (din analiza SWOT).

**SPITALUL ORĂȘENESC BALȘ**  
**STRATEGIA DE DEZVOLTARE IN PERIOADA 2014-2020**

Obiectivele strategice sunt repartizate pe sectoare și fiecare sector are cel puțin un obiectiv de îndeplinit.

**OBIECTIVE PE TERMEN SCURT:**

1. Asigurarea medicamentelor necesare tratării pacienților spitalului, în conformitate cu specificul unității și morbiditatea pacienților din zonă.
2. Creșterea calității serviciilor medicale furnizate pacienților și diversificarea gamei acestora.
3. Amenajarea sălii de kinetoterapie pentru suplimentarea contractului cu Casa de asigurări de Sănătate Olt.
4. Acreditarea spitalului de către comisia națională de acreditare.
5. Menținerea managementului calității în spital, conform certificării ISO 9001/2008.
6. Introducerea procedurilor de lucru, a protocoalelor terapeutice și a ghidurilor de practică medicală.
7. Amenajare de vestiare pentru personalul medical.

**OBIECTIVE PE TERMEN MEDIU:**

1. Identificarea oportunităților de creștere a calității actului medical în spital prin accesarea de fonduri europene.
2. Creșterea calității condițiilor hoteliere pentru pacienți prin anveloparea termică a clădirii spitalului și prin reabilitarea saloanelor și dotarea cu grupuri sanitare, conform normelor în vigoare.
3. Obținerea de fonduri pentru construirea unui lift exterior și a blocului operator.
4. Obținerea certificării SR EN ISO 15189:2007 pentru laboratorul de analize.
5. Amenajare și dotare spălătorie spital.

**OBIECTIVE PE TERMEN LUNG:**

1. Obținerea de fonduri europene nerambursabile pentru dezvoltarea, modernizarea infrastructurii și dotarea cu echipamente medicale a spitalului, care să includă eficientizarea circuitelor din spital, dotare cu surse de energie regenerabilă, sistematizare alei, parcare, spații verzi, refacere împrejurimi curte spital.
2. Implementarea unor politici privind asigurarea încadrării cu personal sanitar superior.

**SPITALUL ORĂȘENESC BALȘ**  
**STRATEGIA DE DEZVOLTARE IN PERIOADA 2014-2020**

**PLAN DE IMPLEMENTARE 2014 - 2020**

**VI.1. OBIECTIVE PE TERMEN SCURT – 2014-2015**

<b>Obiectiv general 1 - Asigurarea medicamentelor necesare tratării pacienților spitalului, în conformitate cu specificul unității și morbiditatea pacienților din zona.</b>			
	<b>OBIECTIVE SPECIFICE</b>	<b>RESPONSABILITATE</b>	<b>TERMEN</b>
1.1	Stabilirea necesarului de medicamente pentru funcționarea spitalului	Comitet director Medici șefi secție Farmacist șef	Permanent
1.2	Asigurarea stocurilor necesare în farmacia cu circuit închis	Farmacists șef	Permanent
1.3	Monitorizarea achiziției și consumului de medicamente prin calculul unor indicatori măsurabili: - Cheltuieli cu medicamentele pe zi spitalizare; - Cheltuieli cu medicamentele pe bolnav spitalizat.	Șef birou contabilitate Statistică medicală	Lunar

<b>ACȚIUNI</b>	<b>2014</b>						<b>2015</b>					
	<b>IUL</b>	<b>AUG</b>	<b>SEPT</b>	<b>OCT</b>	<b>NOV</b>	<b>DEC</b>	<b>IAN</b>	<b>FEBR</b>	<b>MART</b>	<b>APR</b>	<b>MAI</b>	<b>IUN</b>
<b>1.1</b>												
<b>1.2</b>												
<b>1.3</b>												

<b>2. Obiectiv general 2 - Creșterea calității serviciilor medicale furnizate pacienților.</b>			
	<b>OBIECTIVE SPECIFICE</b>	<b>RESPONSABILITATE</b>	<b>TERMEN</b>
1.1	Îmbunătățirea accesibilității – se referă la timpul de așteptare al pacientului pentru a face o programare;	Comitet director Birou de internări	Permanent
1.2	Asigurarea laturei interpersonală a îngrijirilor de sănătate – este reprezentată de elementele umaniste ale îngrijirilor de sănătate și de relațiile sociale și psihologice stabilite între pacient și furnizorul de servicii sanitare, concretizate precum și explicațiile cu privire la boală și tratament și informațiile primite de furnizor de la pacientul său;	Medic șef secție / compartiment/ laborator/ curant	Permanent
1.3	Diversificarea serviciilor medicale astfel încât acestea să răspundă problemelor de sănătate ale populației din zonă	Director medical Medic șef secție / compartiment/ laborator	Anual

**SPITALUL ORĂȘENESC BALȘ**  
**STRATEGIA DE DEZVOLTARE IN PERIOADA 2014-2020**

1.4	Inființarea de noi structuri in ambulatoriul integrat spitalului	Manager Director medical	Anual
1.5	Creșterea numărului de paturi finanțate prin contractul cu Casa de Asigurări de Sănătate Olt	Comitet director	Anual
1.6	Sporirea și continuarea implementării noilor standarde de igienă și curățenie, (atât în incintă cât și în exteriorul acesteia), inclusiv îmbunătățirile condițiilor hoteliere din unitate.	Comitet director Medic CPCIN	Permanent
1.7	Dezvoltarea unui sistem de costuri per pacient bazat pe resurse și consum, introducerea de taxe pentru anumite servicii medicale nedecontate de Casa de asigurări de Sănătate (exbuget)	Director financiar contabil	Lunar
1.8	Îmbunătățirea pregătirii profesionale a personalului și atragerea de personal cu studii superioare	Comitet director	Semestrial
1.9	Monitorizarea indicatorilor măsurabili: <ul style="list-style-type: none"> <li>• Timpul de așteptare al pacientului;</li> <li>• Numărul de reclamații din partea pacienților;</li> <li>• Numărul de protocoale sau contracte încheiate;</li> <li>• Numărul de infecții nosocomiale intraspitalicești înregistrate;</li> <li>• Număr de paturi finanțate;</li> <li>• Număr de structuri nou- înființate</li> </ul>	Consiliul medical Medic șef secție / compartiment/ laborator Director financiar contabil Medic CPCIN	Semestrial

ACȚIUNI	2014						2015					
	IUL	AUG	SEPT	OCT	NOV	DEC	IAN	FEBR	MART	APR	MAI	IUN
1.1												
1.2												
1.3												
1.4												
1.5												
1.6												
1.7												
1.8												
1.9												

<b>Obiectiv general 3 - Amenajarea sălii de kinetoterapie pentru suplimentarea contractului cu Casa de asigurări de Sănătate Olt</b>			
	<b>OBIECTIVE SPECIFICE</b>	<b>RESPONSABILITATE</b>	<b>TERMEN</b>
1.1	Stabilirea necesarului pentru amenajarea și dotarea sălii de kinetoterapie	Comitet director Medic BFT	31.12.2014
1.2	Asigurarea personalului specializat	Comitet director Birou RUNOS	31.12.2014

**SPITALUL ORĂȘENESC BALȘ**  
**STRATEGIA DE DEZVOLTARE IN PERIOADA 2014-2020**

1.3	Asigurarea prevederilor bugetare pentru implementarea proiectului	Director contabil financiar	Aprobarea Bugetului de venituri și cheltuieli pentru anul 2015
1.4	Monitorizarea următorilor indicatorilor de evaluare: - Procentul personalului medical superior in numărul total de personal sanitar . - Raportul cost/beneficiu	Manager Birou RUNOS Director contabil financiar	Semestrial

ACȚIUNI	2014						2015					
	IUL	AUG	SEPT	OCT	NOV	DEC	IAN	FEBR	MART	APR	MAI	IUN
1.1												
1.2												
1.3												
1.4												

<b>Obiectiv general 4 - Acordarea acreditării de către comisia națională de acreditare</b>			
	<b>OBIECTIVE SPECIFICE</b>	<b>RESPONSABILITATE</b>	<b>TERMEN</b>
1.1	Implementarea standardelor in vederea acreditării spitalului	Comitet director	31.12.2014
1.2	Creșterea calității serviciilor medicale de sănătate și dezvoltarea unor servicii cheie, cum ar fi chirurgia laparoscopică	Director medical	Trim. I 2015
1.3	Asigurarea accesului in timp util la diagnostic și tratament prin extinderea programului de lucru, unde este cazul	Comitet director	Semestrial
1.4	Monitorizarea următorilor indicatorilor de evaluare: - Numărul de criterii de acreditare indeplinite de spital; - Indicatori nucleu de calitate pe spital și pe secții	Comitet director Medic șef secție / compartiment/ laborator Responsabil RMC Comp CPCIN Comp juridic	Trimestrial

ACȚIUNI	2014						2015					
	IUL	AUG	SEPT	OCT	NOV	DEC	IAN	FEBR	MART	APR	MAI	IUN
1.1												
1.2												
1.3												
1.4												

**SPITALUL ORĂȘENESC BALȘ**  
**STRATEGIA DE DEZVOLTARE IN PERIOADA 2014-2020**

<b>Obiectiv general 5 - Menținerea managementului calității în spital, conform certificării ISO 9001/2008.</b>			
	<b>OBIECTIVE SPECIFICE</b>	<b>RESPONSABILITATE</b>	<b>TERMEN</b>
1.1	Monitorizarea implementarea procedurilor in vederea certificării ISO 9001/2008 a spitalului	Comitet director	31.12.2014
1.2	Instruirea personalului în vederea aplicării <b>Manualului Calității</b>	Director medical	Semestrial
1.3	Asigurarea accesului personalului la procedurile implementate, la legislația in vigoare prin afișarea pe server-ul spitalului	Responsabil IT	Permanent

	<b>2014</b>						<b>2015</b>					
<b>ACȚIUNI</b>	<b>IUL</b>	<b>AUG</b>	<b>SEPT</b>	<b>OCT</b>	<b>NOV</b>	<b>DEC</b>	<b>IAN</b>	<b>FEBR</b>	<b>MART</b>	<b>APR</b>	<b>MAI</b>	<b>IUN</b>
<b>1.1</b>												
<b>1.2</b>												
<b>1.3</b>												

<b>Obiectiv general 6 - Introducerea procedurilor de lucru, a protocoalelor terapeutice și a ghidurilor de practică medicală.</b>			
	<b>ACȚIUNI</b>	<b>RESPONSABILITATE</b>	<b>TERMEN</b>
1.1	Monitorizarea implementării procedurilor de lucru, a protocoalelor terapeutice și a ghidurilor de practică medicală.	Manager Director medical Medic șef secție / compartiment/ laborator	Semestrial
1.2	Instruirea personalului în vederea aplicării protocoalelor terapeutice și a ghidurilor de practică medicală.	Director medical	Semestrial
1.3	Asigurarea accesului personalului la procedurile implementate, la legislația in vigoare prin afișarea pe server-ul spitalului	Responsabil IT	Permanent
1.4	Monitorizarea următorilor indicatorilor de evaluare: - Numărul de proceduri implementate; - Numar de instruiți ale personalului in vederea aplicării protocoalelor terapeutice și a ghidurilor de practică medicală	Director medical Medic șef secție / compartiment/ laborator	Semestrial

	<b>2014</b>						<b>2015</b>					
<b>ACȚIUNI</b>	<b>IUL</b>	<b>AUG</b>	<b>SEPT</b>	<b>OCT</b>	<b>NOV</b>	<b>DEC</b>	<b>IAN</b>	<b>FEBR</b>	<b>MART</b>	<b>APR</b>	<b>MAI</b>	<b>IUN</b>
<b>1.1</b>												
<b>1.2</b>												
<b>1.3</b>												
<b>1.4</b>												

**SPITALUL ORĂȘENESC BALȘ**  
**STRATEGIA DE DEZVOLTARE IN PERIOADA 2014-2020**

<b>Obiectiv general 7 - Amenajare vestiare pentru personalul medical</b>			
	<b>OBIECTIVE SPECIFICE</b>	<b>RESPONSABILITATE</b>	<b>TERMEN</b>
1.1	Realizare venituri proprii pentru amenajare vestiare pentru personalul medical	Manager Director contabil financiar	Trim III 2014
1.2	Amenajare vestiare pentru personalul medical	Director contabil financiar	Trim. IV 2014
1.3	Asigurarea accesului personalului la vestiare cu respectarea circuitelor impuse de normele în vigoare	Asistenti sefi sectii/ compartimente	Permanent
1.4	Monitorizarea următorilor indicatorilor de evaluare: - Creșterea gradului de satisfacție a personalului medical	Responsabil satisfacție personal RUNOS	Trimestrial

<b>ACȚIUNI</b>	<b>2014</b>						<b>2015</b>					
	<b>IUL</b>	<b>AUG</b>	<b>SEPT</b>	<b>OCT</b>	<b>NOV</b>	<b>DEC</b>	<b>IAN</b>	<b>FEBR</b>	<b>MART</b>	<b>APR</b>	<b>MAI</b>	<b>IUN</b>
<b>1.1</b>												
<b>1.2</b>												
<b>1.3</b>												
<b>1.4</b>												

**VI.2. OBIECTIVE PE TERMEN MEDIU – TERMEN DE REALIZARE: 31.12.2017**

<b>Obiectiv general 1 - Identificarea oportunităților de creștere a calității actului medical in spital prin accesarea de fonduri europene.</b>			
	<b>OBIECTIVE SPECIFICE</b>	<b>RESPONSABILITATE</b>	<b>TERMEN</b>
1.1	Identificarea programului de finantare adecvat care permite aplicarea proiectului;	Comitet director Medic șef sectie / compartiment/ laborator	Trim IV 2015
1.2	Analiza posibilitatilor de implementare a proiectului: posibilitati financiare, conditii tehnice specifice, costul realizarii propunerii de proiect pentru jurizare, analiza colectivului de implementare propus, prioritizarea importanței proiectelor propuse de colectivele din spital, care se pot suprapune ca perioada de implementare;	Director contabil financiar	Trim. I 2016
1.3	Proiectul propus de accesare de fonduri si planul de implementare a proiectului va face subiectul unei analize in Consiliul de Administratie, pentru	Manager Consiliul Administrație de	Trim II 2016



**SPITALUL ORĂȘENESC BALȘ**  
**STRATEGIA DE DEZVOLTARE IN PERIOADA 2014-2020**

	obținerea avizului Consiliului de Administrație;		
1.4	Monitorizarea următorilor indicatorilor de evaluare: - Aprobare contract de finanțare proiect - încadrare în termenele stabilite în calendarul activităților principale; - încadrarea în prevederile bugetare aprobate	Comitet director Echipa de implementare	2017

	2015				2016				2017			
ACȚIUNI	TR.I	TR.II	TR.III	TR.IV	TR.I	TR.II	TR.III	TR.IV	TR.I	TR.II	TR.III	TR.IV
1.1												
1.2												
1.3												
1.4												

**Obiectiv general 2 - Creșterea calității condițiilor hoteliere prin reabilitarea termică a spitalului, reamenajarea saloanelor, conform normelor în vigoare.**

	OBIECTIVE SPECIFICE	RESPONSABILITATE	TERMEN
1.1	Circuite eficiente, conform normelor europene, ale bolnavilor operați și neoperați, alimentelor, deșeurilor, vizitatorilor și cadrelor medicale	Comitet director Medic șef secție / compartiment/ laborator Medic CPCIN	Permanent
1.2	Analiza posibilităților de reabilitare termică a clădirii spitalului și de reamenajare a saloanelor: posibilitati financiare prin obținerea de fonduri de la Consiliul Local, condiții tehnice specifice, propuneri privind prioritizarea saloanelor de amenajat	Director financiar contabil Medic șef secție / compartiment/ laborator	2016
1.3	Anveloparea clădirii spitalului și amenajarea saloanelor la standarde europene, conform legislației în vigoare	Șef formație muncitori	2016 - 2017
1.4	Monitorizarea următorilor indicatorilor de evaluare: - realizare venituri proprii; - respectarea calendarului propus ; - gradul de satisfacție al pacienților.	Comitet director	2016 - 2017

	2015				2016				2017			
ACȚIUNI	TR.I	TR.II	TR.III	TR.IV	TR.I	TR.II	TR.III	TR.IV	TR.I	TR.II	TR.III	TR.IV
1.1												
1.2												
1.3												
1.4												

**SPITALUL ORĂȘENESC BALȘ**  
**STRATEGIA DE DEZVOLTARE IN PERIOADA 2014-2020**

<b>Obiectiv general 3 - Obținerea de fonduri pentru construirea unui lift exterior și a blocului operator.</b>			
	<b>OBIECTIVE SPECIFICE</b>	<b>RESPONSABILITATE</b>	<b>TERMEN</b>
1.1	Identificarea locației de amplasare a liftului exterior și a blocului operator	Comitet director	Trim.IV 2015
1.2	Analiza posibilităților de finanțare prin întocmirea și transmiterea de note de fundamentare către Ministerul Sănătății și Consiliul Local Balș	Comitet director	Trim I 2016
1.3	Aprobarea Bugetului de Venituri și Cheltuieli și derularea procedurilor de achiziții	Consiliul de Administratie Comisie achiziții	Trim II-III 2016
1.4	Monitorizarea următorilor indicatorilor de evaluare: - realizare venituri proprii; - respectarea calendarului propus	Comitet director	2017

ACȚIUNI	2015				2016				2017			
	TR.I	TR.II	TR.III	TR.IV	TR.I	TR.II	TR.III	TR.IV	TR.I	TR.II	TR.III	TR.IV
1.1												
1.2												
1.3												
1.4												

<b>Obiectiv general 4 - Obținerea certificării SR EN ISO 15189:2013 pentru laboratorul de analize.</b>			
	<b>OBIECTIVE SPECIFICE</b>	<b>RESPONSABILITATE</b>	<b>TERMEN</b>
1.1	Dotarea cu aparatură medicală a laboratorului de analize și realizarea circuitelor	Manager Director medical Medic șef secție / compartiment/ laborator	2016
1.2	Instruirea personalului în vederea aplicării procedurilor medicale specifice, asigurarea accesului personalului la procedurile implementate, la legislația în vigoare prin afișarea pe server-ul spitalului.	Medic șef laborator de analize Responsabil IT	Semestrial
1.3	Îndeplinirea standardelor în vederea solicitării auditului de evaluare	Comitet director Medic șef laborator de analize	2016
1.4	Monitorizarea următorilor indicatorilor de evaluare: - Numărul de proceduri implementate;	Director medical Medic șef secție /	Semestrial

**SPITALUL ORĂȘENESC BALȘ**  
**STRATEGIA DE DEZVOLTARE IN PERIOADA 2014-2020**

	- Numar de instruiți ai personalului în vederea aplicării protocoalelor terapeutice și a ghidurilor de practică medicală; - Obținerea certificării ISO 15189:2013	compartiment/ laborator	2017
--	--	-------------------------	------

ACȚIUNI	2015				2016				2017			
	TR.I	TR.II	TR.III	TR.IV	TR.I	TR.II	TR.III	TR.IV	TR.I	TR.II	TR.III	TR.IV
1.1												
1.2												
1.3												
1.4												

<b>Obiectiv general 5 - Amenajarea și dotarea spălătoriei</b>			
	<b>OBIECTIVE SPECIFICE</b>	<b>RESPONSABILITATE</b>	<b>TERMEN</b>
1.1	Stabilirea necesarului pentru amenajarea și dotarea spălătoriei	Comitet director Sef formație muncitori	31.12.2015
1.2	Asigurarea prevederilor bugetare pentru implementarea proiectului	Director financiar contabil	Semestrul I 2016
1.3	Stabilirea procedurii de achiziție pentru echipamente și derularea acesteia	Comisia de achiziții	Semestrul II 2016
1.4	Monitorizarea următorilor indicatorilor de evaluare: - Raportul cost/beneficiu	Manager Birou RUNOS Director financiar contabil	31.12.2016

ACȚIUNI	2015				2016				2017			
	TR.I	TR.II	TR.III	TR.IV	TR.I	TR.II	TR.III	TR.IV	TR.I	TR.II	TR.III	TR.IV
1.1												
1.2												
1.3												
1.4												

**VI.3. OBIECTIVE PE TERMEN LUNG – TERMEN DE REALIZARE: 31.12.2020**

<b>Obiectiv general 1 - Obținerea de fonduri europene nerambursabile pentru dezvoltarea, modernizarea infrastructurii și dotarea cu echipamente medicale a spitalului</b>			
	<b>OBIECTIVE SPECIFICE</b>	<b>RESPONSABILITATE</b>	<b>TERMEN</b>
1.1	Incheierea unor parteneriate cu diferite firme privind realizarea unor proiecte de accesare directă a fondurilor europene	Comitet director Echipa de proiect	Sem.I 2017
1.2	Extinderea, modernizarea și dotarea cu aparatura - se va avea în vedere achiziția de aparate cu	Comitet director Consiliul medical	2017

**SPITALUL ORĂȘENESC BALȘ**  
**STRATEGIA DE DEZVOLTARE IN PERIOADA 2014-2020**

	finantare din diferite surse: surse financiare de la Bugetul local, surse financiare de la Bugetul de stat, fonduri europene, venituri proprii		
1.3	Urmărirea încadrării în calendarul activităților	Echipe de implementare	2017-2020
1.4	Monitorizarea următorilor indicatorilor de evaluare: - Număr de proiecte propuse sau realizate. - Creșterea gradului de satisfacție a pacientului pentru condițiile hoteliere; - Creșterea gradului de satisfacție a personalului medical; - Creșterea gradului de adresabilitate a pacienților; - Creșterea calității serviciilor medicale acordate.	Manager Birou RUNOS Director financiar contabil	Semestrial în perioada 2017-2020

	2017		2018		2019		2020	
ACȚIUNI	SEM.I	SEM.II	SEM.I	SEM.II	SEM.I	SEM.II	SEM.I	SEM.II
1.1								
1.2								
1.3								
1.4								

<b>Obiectiv general 2 - Implementarea unor politici privind asigurarea încadrării cu personal sanitar superior și formarea personalului existent</b>			
	<b>OBIECTIVE SPECIFICE</b>	<b>RESPONSABILITATE</b>	<b>TERMEN</b>
1.1	Scoaterea la concurs a unor posturi de medic rezident	Comitet director	Sem.I 2017
1.2	Diversificarea serviciilor medicale și atragerea de medici de specialități diferite față de cele existente; Angrenarea medicilor doctoranzi la diverse programe de cercetare și implicarea în diverse proiecte sociale; Creșterea nivelului de pregătire profesională a personalului existent prin participarea la cursuri	Comitet director Consiliul medical RUNOS	2017
1.3	Instituirea unei prime de instalare	Consiliul de Administratie	2017
1.4	Monitorizarea următorilor indicatorilor de evaluare: - Procentul personalului medical superior în numărul total de personal sanitar . - Creșterea gradului de satisfacție a personalului medical;	Manager Birou RUNOS	Semestrial în perioada 2017-2020

Comitetul director al spitalului, cu susținerea consiliului de administrație și a Consiliului Local Balș, are responsabilitatea de a implementa această strategie. Planul de implementare va fi

## **SPITALUL ORĂȘENESC BALȘ**

### **STRATEGIA DE DEZVOLTARE IN PERIOADA 2014-2020**

folosit pentru a urmări evoluția și pentru a permite atingerea obiectivelor strategiei. Grupul de implementare a strategiei (comitetul director în special) se va reuni o dată la șase luni, pentru a studia progresele realizate. Strategia stabilește o direcție ambițioasă pentru spitalul nostru.

Pentru a putea fi implementată eficient și cu succes, am identificat o serie de factori esențiali pentru implementarea acestei strategii:

#### **1. Comunicarea intraspitalicească**

Comunicarea eficientă este esențială pentru succesul implementării acestei strategii. Dezvoltarea unei strategii de comunicare eficientă trebuie să înceapă de la nivelul conducerii și trebuie să includă fiecare membru al personalului. Comunicarea de la nivelul managerului spitalului este vitală pentru:

- asigurarea ca strategia să fie transparentă și comunicată tuturor membrilor personalului din spital;
- clarificarea rolului și responsabilităților persoanelor menționate în planul de implementare.

#### **2. Timp și efort**

Punerea în aplicare și dezvoltarea acțiunilor menționate în planul de implementare vor necesita timp și efort semnificativ din partea personalului spitalului și din partea conducerii. Credem că va fi necesară crearea a multiple grupuri de lucru pentru a împărți sarcinile de lucru.

#### **3. Resurse umane și de management**

Resursele umane vor trebui identificate pentru a susține conducerea spitalului și personalul clinic în implementarea acestui plan strategic. Vor fi necesare resurse de management dedicate pentru a conduce și coordona activitățile variate legate de această strategie.

#### **4. Fonduri materiale**

Majoritatea acțiunilor precizate depind vital de fonduri adecvate, de venituri, de capital și uneori de ambele. De aceea, gradul în care acțiunile vor fi implementate și timpul necesar pentru această implementare va fi determinat în mare măsură de fondurile disponibile.

#### **5. Monitorizarea planului de implementare**

Comitetul Director al spitalului va fi responsabil de monitorizarea progresului obiectivelor și acțiunilor strategice. Pentru fiecare acțiune va fi numită o anumită persoană, care va fi responsabilă pentru:

- progresul acțiunii;
- ședințe pentru a discuta evoluția acțiunii;
- garantarea finalizării acțiunii în intervalul de timp stabilit.

Această **strategie de dezvoltare a SPITALULUI ORĂȘENESC BALȘ** va deveni un document de lucru, care va fi actualizat ori de câte ori va fi necesar, la propunerea șefilor de secții sau alte sectoare de activitate.

**Comitetul director conduce implementarea întregii strategii !**

**MANAGER,  
DR. ȘTEFAN STĂNCULESCU**